

Stratejik Plan

2017-2021



Erciyes Üniversitesi • Güzel Sanatlar Fakültesi



Stratejik Planlama Kurulu

Başkan: Prof. Nurdan GÖKÇE (Dekan V.)

Üye: Yrd. Doç. Dr. Levent DEĞİRMENCİOĞLU (Dekan Yrd.)

Üye: Doç. Dr. Ebru ALPARSLAN (Geleneksel Türk Sanatları Bölüm Başkanı V.)

Üye: Yrd. Doç. Dr. Levent ÇORUH (Görsel İletişim Tasarımı Bölüm Başkanı V.)

Üye: Yrd. Doç. Nizam Orçun ÖNAL (Seramik ve Cam Tasarımı Bölüm Başkanı V.)

Üye: Arş. Gör. Mehmet Emin AYKURT

Üye: Arş. Gör. Mehtap MORKOÇ

Üye: Ebru ÖZKAN (Bilgisayar İşletmeni)

Grafik Tasarım

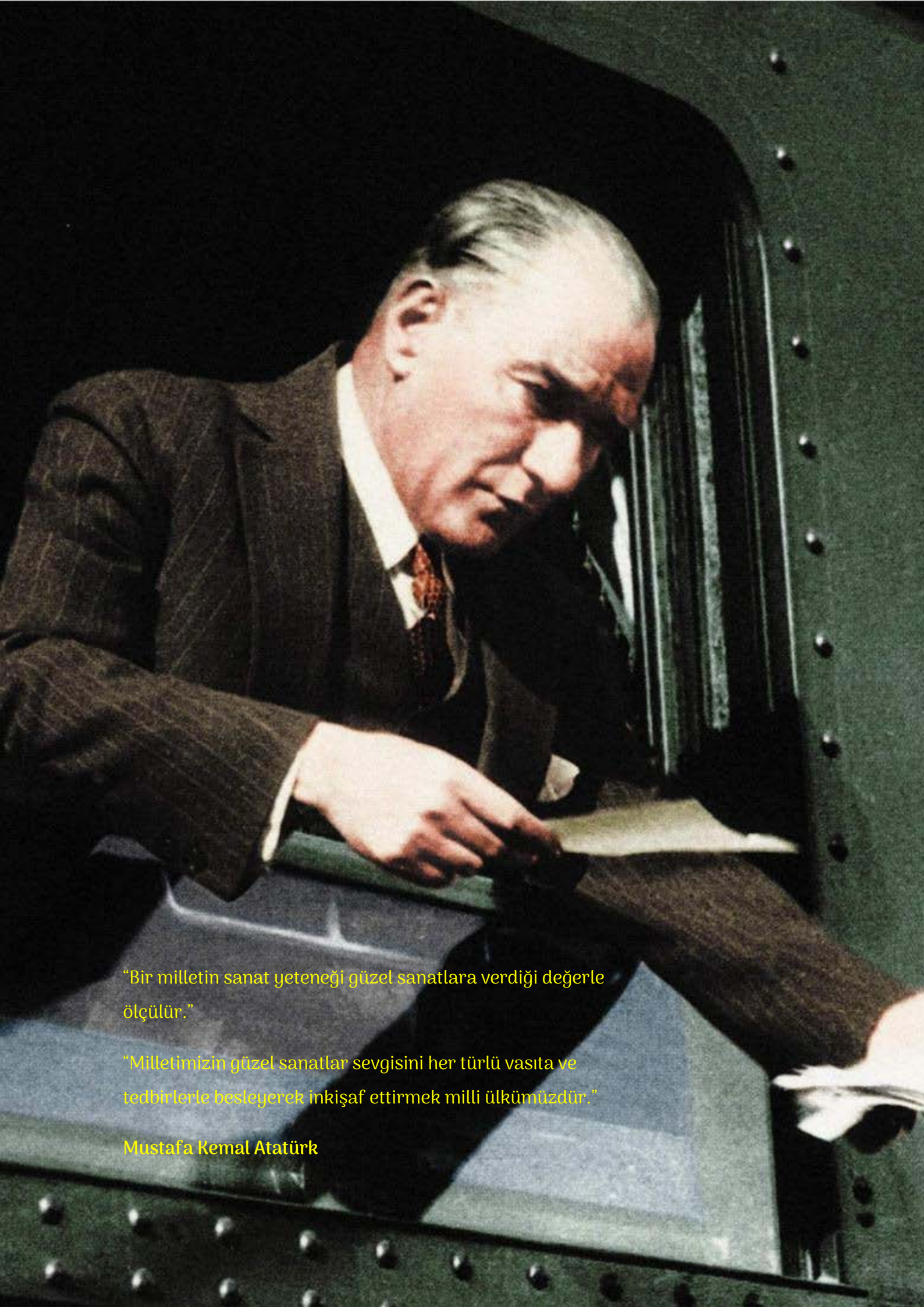
Arş. Gör. Mehmet Emin AYKURT

Fotoğraflar

Yrd. Doç. Dr. Nizam Orçun Önal

Türkçe Redaksiyon

Arş. Gör. Mehmet Emin AYKURT



“Bir milletin sanat yeteneđi güzel sanatlara verdiđi deđerle ölçülür.”

“Milletimizin güzel sanatlar sevgisini her türlü vasıta ve tedbirlerle besleyerek inkişaf ettirmek milli ülkümüzdür.”

Mustafa Kemal Atatürk

İçindekiler

Tablolar Dizini	6
Şekiller Dizini	7
YÖNETİCİ ÖZETİ	10
1. STRATEJİK PLANLAMA SÜRECİ	11
2. DURUM ANALİZİ	13
2.1. Tarihsel Gelişim	13
2.2. Örgütsel Yapı	13
2.3. Yasal Yükümlülükler ve Mevzuat	15
2.4. Genel Faaliyet Alanları	15
2.4.1. Eğitim Hizmetleri	15
2.4.1.1. Öğrenci Sayıları	15
2.4.1.2. Öğrenci Kontenjanları	15
2.4.1.3. Yabancı Uyruklu Öğrenciler	15
2.4.2. Toplumsal Hizmetler (Eğitim Hizmetleri)	16
2.5. Önceki Dönem Stratejik Planların Değerlendirilmesi	16
2.6. Kurum (Birim) İçi Analiz	16
2.6.1. Fiziki Kaynaklar	16
2.6.1.1. Eğitim Alanları Derslikler	16
2.6.1.2. Sosyal Alanlar	16
2.6.1.2.1. Kantin	16
2.6.1.2.2. Toplantı/Seminer – Konferans – Sergi Salonları	17
2.6.1.3. Hizmet Alanları	17
2.6.1.4. Ambar, Arşiv Alanları ve Atölyeler	17
2.6.2. Teknolojik Kaynaklar	18
2.6.2.1. Bilgisayarlar	18
2.6.2.2. Diğer Teknolojik Kaynaklar	18
2.6.3. Akademik ve İdari İnsan Kaynakları	19
2.6.4. Kurum (Birim) Kültürü	20
2.6.5. Rekabet Durumu	20
2.7. Paydaş Analizi	20

3. GELECEĞE BAKIŞ	25
3.1. Özgörev	25
3.2. Özülkü	25
3.3. Temel Değerler	25
3.4. Amaç, Hedef, Strateji ve Performans Göstergeleri	25
3.5. Hedef Kartları	27
4. MALİYETLENDİRME	37
5. İZLEME VE DEĞERLENDİRME	39

Tablolar Dizini

Tablo 1. Stratejik Plan Hazırlama Komisyonu	12
Tablo 2. Stratejik Plan Katkı Grubu	12
Tablo 3. Öğrenci Sayıları.....	15
Tablo 4. Öğrenci Kontenjanları	15
Tablo 5. Yabancı Uyruklu Öğrenciler	15
Tablo 6. Eğitim Alanları	16
Tablo 7. Toplantı/Seminer – Konferans – Sergi Salonları.....	17
Tablo 8. Hizmet Alanları.....	17
Tablo 9. Ambar, Arşiv Alanları ve Atölyeler	17
Tablo 10. Bilgisayarlar	18
Tablo 11. Diğer Teknolojik Kaynaklar.....	18
Tablo 12. Unvanlar İtibarı ile Akademik Personel Sayısı	19
Tablo 13. İdari Personel Sayısı.....	20
Tablo 14. Erciyes Üniversitesi Güzel Sanatlar Fakültesi Paydaş Listesi.....	21
Tablo 15. Erciyes Üniversitesi Güzel Sanatlar Fakültesi GZFT Analizi	22
Tablo 16. Eğitim-Öğretim Hedefleri	25
Tablo 17. Bilimsel Araştırma Hedefleri	26
Tablo 18. Kurum Kültürü ve Aidiyetini Geliştirme Hedefleri.....	26
Tablo 19. Sosyal Faaliyetleri Geliştirme Hedefleri	27
Tablo 20. Öğretim Kalitesini Artırmak ve Sürekli İyileştirme Sağlamaya Yönelik Hedef Kartları.....	27
Tablo 21. Bilimsel Araştırma Faaliyetlerinin Nitelik ve Niceliğini Artırmaya Yönelik Hedef Kartları.....	30
Tablo 22. Kurum Kültürü ve Aidiyetini Geliştirmeye Yönelik Hedef Kartları.....	32
Tablo 23. Sosyal Faaliyetleri Artırmaya Yönelik Hedef Kartları	34
Tablo 24. 2017 Yılı Tahmini Maliyetler.....	37
Tablo 25. 2018 Yılı Tahmini Maliyetler.....	37
Tablo 26. 2019 Yılı Tahmini Maliyetler.....	38
Tablo 27. 2020 Yılı Tahmini Maliyetler.....	38
Tablo 28. 2021 Yılı Tahmini Maliyetler.....	38

Şekiller Dizini

Şekil 1. Örgütsel Yapı..... 14





Yönetici Özeti

“Sanatsız kalan bir milletin hayat damarlarından biri kopmuş demektir.”

Mustafa Kemal Atatürk

Kurumlar, kuruluş ve varoluş gerekçeleri doğrultusunda organizasyonlarının temel hedeflerini gerçekleştirmek için çalışırlar. Dünyadaki gelişmelere ve toplum yapısındaki hareketlere paralel olarak, kurumların yönetiminde çağın şartlarına uygun yeni modeller geliştirilir. Bunun sağlıklı yürütülebilmesi için her birimde stratejik planlama yapılması gerekmektedir.

Stratejik planlama bir kurumun önündeki en az beş yıllık süreç için stratejisini belirlemesi ve kaynaklarını bu stratejiye göre ayarlaması için bir düzenleme yapması anlamına gelmektedir. Stratejik planlama kurumların iç kontrolü için önem arz eder. Stratejik plan, çağın gerekliliklerine uygun ve geleceğe hazır bir kurumun görev ve geniş görüşlülüğü doğrultusunda koyduğu hedeflere ulaşabilmesi yolunda alınacak kararlar için bir çerçeve çizerken kıstasları belirler, performans takibini yapar ve en önemlisi kurumsal stratejiyi şeffaf hale getirir.

Bu amaçla üniversitemiz stratejik planlama çalışmalarına bağlı ve eş zamanlı olarak Stratejik Planlama Komisyonu tarafından ERÜ Güzel Sanatlar Fakültesinin 2017-2021 dönemi 1. stratejik planı hazırlanmıştır.

Temel hedefimiz, çağdaş sanat ve tasarım anlayışına, kuramsal alt yapı zenginliğine sahip, araştırmacı, nitelikli, hür fikirli, teknolojik yenilikleri kullanan, toplum gerçeklerinden haberdar, fark yaratabilen, farkındalığı olan, geçmişini sahiplenen, geleceği kurgulayan, kültürel zenginliklerinin farkında olup sahiplenen ve ileriye taşıyabilen sanat insanları yetiştiren; sadece ulusal değil uluslararası sanat ortamını besleyen, etkileyebilen ve şekillendiren, dünya standartlarını yakalayabilmiş bir sanat kurumu haline gelmektir. Bu hedefe ulaşmanın zorluklarının bilincinde ve farkındayız. Yine de hedefimizden şaşmadan akademik ve idari kadromuzla birlikte bu yolda bıkmadan, yılmadan ilerlemek konusunda kararlıyız. Bu yolda ilerlerken bağlı olduğumuz kurumların ve paydaşlarımızın da desteğini alacağımız konusundaki inancımız tamdır.

Bu stratejik planın hazırlanmasında emeği geçen tüm akademik ve idari personele sonsuz teşekkürlerimi sunuyorum.

Prof. Nurdan KARASU GÖKÇE

Dekan V.

1. STRATEJİK PLANLAMA SÜRECİ

Erciyes Üniversitesi'nin 2017-2021 yıllarını kapsayan dördüncü stratejik planının hazırlanması sürecine 26.05.2006 tarih ve 26179 sayılı Resmî Gazete 'de yayımlanan "Kamu İdarelerinde Stratejik Planlamaya İlişkin Usul ve Esaslar Hakkında Yönetmelik" hükümleri gereğince, Strateji Geliştirme Daire Başkanlığı'nın koordinasyonunda başlanmıştır. Devamında Rektörlük Makamının 29/05/2017 tarih ve 48649 sayılı yazılarına bağlı olarak Dekanlık tarafından "Stratejik Plan Hazırlık Komisyonu" oluşturulmuştur.

Rektörlük tarafından 31.05.2017 tarihinde düzenlenen interaktif "Stratejik Plan Bilgilendirme" toplantısı vasıtasıyla komisyon üyelerinin, stratejik planın kurumsal faydası, Türkiye'de konuyla ilgili yasal altyapı ve stratejik plan hazırlık süreçleriyle ilgili detaylı bir bilgi alt yapısına sahip olmaları sağlanmıştır.

Gerekli görev dağılımları yapıldıktan sonra komisyon üyeleri 12-13-14.07.2017 tarihlerinde toplanmış ve Erciyes Üniversitesi Stratejik Planı başta olmak çeşitli kurumların stratejik planlarını incelemiş ve bir yol haritası çizilmiştir. Bu kapsamda bir ön stratejik plan hazırlanarak Erciyes Üniversitesi Stratejik Plan Değerlendirme Komisyonuna sunulmuştur. Erciyes Üniversitesi Stratejik Plan Değerlendirme Komisyonu hazırlanan plan üzerinde gerekli incelemeleri yapmış, tespit edilen eksiklikler ve ek bilgilendirmeleri bildirmek üzere 06.10.2017 tarihinde birimi ziyaret ederek komisyon üyeleriyle bir toplantı yapmıştır. Bu bağlamda stratejik plan komisyonu 10.10.2017 tarihinde başlamak üzere düzenli olarak haftanın her salı günü saat 14:00'da toplanmış, gerekli düzeltmeler üzerinde çalışmıştır. Nihai olarak 14.11.2017 tarihinde birim stratejik planına son hali verilmiştir.

Tablo 1. Stratejik Plan Hazırlama Komisyonu

Sıra No	Adı ve Soyadı
1	Prof. Nurdan GÖKÇE (Dekan V.)
2	Yrd. Doç. Dr. Levent DEĞİRMENCİOĞLU (Dekan Yrd.)
3	Doç. Dr. Ebru ALPARSLAN (Geleneksel Türk Sanatları Bölüm Başkanı V.)
4	Yrd. Doç. Dr. Levent ÇORUH (Görsel İletişim Tasarımı Bölüm Başkanı V.)
5	Yrd. Doç. Nizam Orçun ÖNAL (Seramik ve Cam Tasarımı Bölüm Başkanı V.)
6	Arş. Gör. Mehmet Emin AYKURT
7	Arş. Gör. Mehtap MORKOÇ
8	Ebru ÖZKAN (Bilgisayar İşletmeni)

Tablo 2. Stratejik Plan Katkı Grubu

Sıra No	Adı ve Soyadı
1	Prof. Nurdan GÖKÇE
2	Prof. Dr. N. Oya LEVENDOĞLU ÖNER
3	Doç. Dr. Aygül AYKUT
4	Doç. Dr. Ebru ALPARSLAN
5	Doç. Osman YILMAZ
6	Yrd. Doç. N. Orçun ÖNAL
7	Yrd. Doç. Dr. Levent DEĞİRMENCİOĞLU
8	Yrd. Doç. Dr. Levent ÇORUH
9	Arş. Gör. Mehmet Emin AYKURT
10	Arş. Gör. Mehtap MORKOÇ
11	Feridun ERAT
12	Ebru ÖZKAN

2. DURUM ANALİZİ

2.1. Tarihsel Gelişim

Sanat eğitiminde bir “Marka” olma idealini taşıyan ve 1993 yılında kurulan birim, 1994–1995 Eğitim-Öğretim yılında Resim ve Heykel, 1995–1996 Eğitim-Öğretim yılında da Müzik Bilimleri ve Sinema-Televizyon bölümlerine öğrenci alarak öğretime başlamıştır. 2002 Yılında İletişim Fakültesi'nin kurulması ile Sinema-Televizyon Bölümü bu fakülteye bağlanmıştır. Müzik Bilimleri Bölümünün adı 2004–2005 Eğitim-Öğretim yılından itibaren Müzik Bölümü olarak değiştirilmiştir. İlerleyen yıllarda Görsel İletişim Tasarımı Bölümü (2005) ve Seramik ve Cam Tasarımı Bölümü (2006) kurulmuş, her iki bölüm de takip eden yıllarda öğrenci alarak öğretime başlamıştır.

Birim, bugün her bir bölümü için ayrı binalara sahip bir eğitim kurumu olarak, nitelikli sanatçı eğitimci kadrolarıyla modern atölyeleri, özel yalıtımlı bireysel çalışma odaları, derslikleri, konser ve sergi salonları ile sanatçı adayları değerli öğrencilerimize, çağdaş bir eğitim hizmeti sunmaktadır. Birimde 2013–2014 Eğitim-Öğretim yılından itibaren Bologna sürecine uyum kapsamında öğrencilerin iş yüklerini dikkate alan Avrupa Kredi Transfer Sistemi'ne (AKTS) geçilmiştir.

Birimde Resim, Heykel, Müzik, Görsel İletişim Tasarımı, Seramik ve Cam Tasarımı, olmak üzere beş bölüme her yıl 95 öğrenci alınmaktadır. Birim yapılanmasında mevcut olup henüz öğrenci alınmayan ancak alt yapısını ve öğretim elemanı ihtiyacını tamamlayarak öğrenci alımının gerçekleştirilmesi planlanan bölümler ise Sahne ve Kostüm Tasarımı, Sahne Sanatları, Fotoğraf, Mobilya ve Aksesuar Tasarımı, Tekstil ve Moda Tasarım ve Geleneksel Türk Sanatları Bölümleridir.

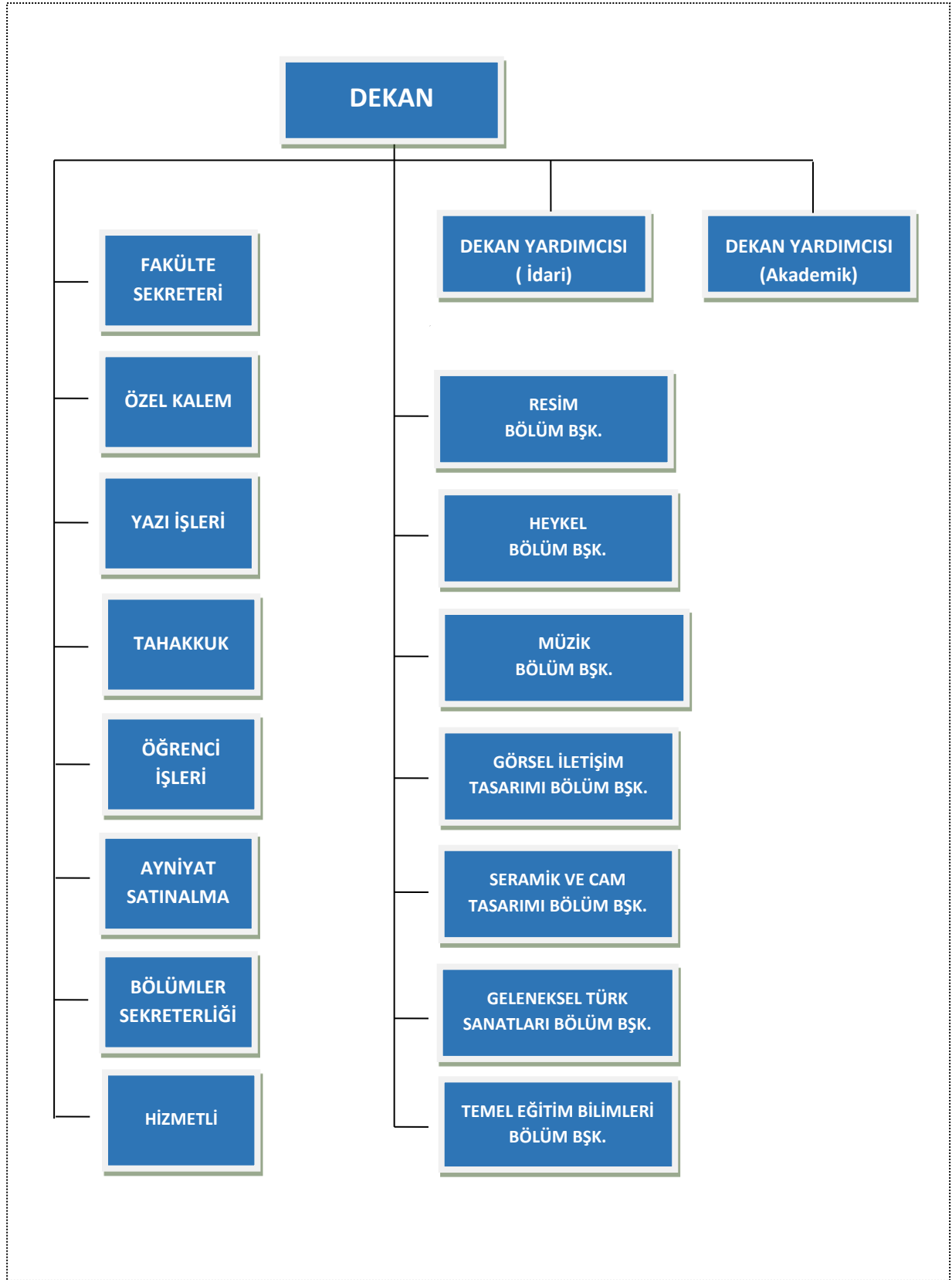
Birimin bölümlerine ön kayıt ve özel yetenek sınavı ile öğrenci alınmaktadır. Öğrenci kontenjanı, özel yetenek sınavının şartları ve sınav tarihleri, eğitim-öğretim yılı sonunda basın yayın organları ve web sitesi kanalı ile duyurulmaktadır.

2.2. Örgütsel Yapı

Birim bünyesinde yapılan lisans eğitim-öğretimi, 2547 Sayılı Yükseköğretim Kanunu'nun amir hükümleri doğrultusunda yürütülmekte ve yönetilmektedir.

Fakülte Dekanı	Prof. Nurdan GÖKÇE
Fakülte Dekan Yrd.	Yrd. Doç. Dr. Levent DEĞİRMENCİOĞLU
Fakülte Sekreteri	Feridun ERAT

Şekil 1. Örgütsel Yapı



2.3. Yasal Yükümlülükler ve Mevzuat

Ülkemizdeki Yükseköğretim Kurumları ile ilgili çatı kanun ve mevzuata (2547 Sayılı Kanun, 2914 Sayılı Kanun, 657 Sayılı Kanun, 5018 Sayılı Kanun gibi) ilave olarak birimde “Erciyes Üniversitesi Önlisans ve Lisans Eğitim-Öğretim Yönetmeliği” uygulanmaktadır.

2.4. Genel Faaliyet Alanları

2.4.1. Eğitim Hizmetleri

2.4.1.1. Öğrenci Sayıları

Tablo 3. Öğrenci Sayıları

Öğrenci Sayıları				
Birim Adı	I. Öğretim			Genel Toplam
	K	E	Top.	
Güzel Sanatlar Fak.	269	166	435	435
Toplam	269	166	435	435

2.4.1.2. Öğrenci Kontenjanları

Tablo 4. Öğrenci Kontenjanları

Öğrenci Kontenjanları ve Doluluk Oranı				
Birim Adı	ÖYS	ÖYS sonucu	Boş Kalan	Doluluk Oranı
	Kontenjanı	Yerleşen		
Güzel Sanatlar Fak.	95	89	6	%93,6
Toplam	95	89	6	%93,6

2.4.1.3. Yabancı Uyruklu Öğrenciler

Tablo 5. Yabancı Uyruklu Öğrenciler

Yabancı Uyruklu Öğrencilerin Sayıları			
FAKÜLTE/YÜKSEKOKUL ADI	Kız	Erkek	Toplam
Güzel Sanatlar Fakültesi	0	0	0
Toplam	0	0	0

2.4.2. Toplumsal Hizmetler (Eğitim Hizmetleri)

Erciyes Üniversitesinin bünyesinde bulunan sürekli eğitim merkezi ERSEM’de güzel sanatlar fakültelerinin yetenek sınavına yönelik eğitimler birim akademik personeli tarafından verilmektedir. Ayrıca yine birim akademik personelleri 3 boyutlu sayısal modelleme ve tasarım yazılımlarının eğitimini sürekli eğitim merkezinde dönemsel olarak yürütmektedir.

2.5. Önceki Dönem Stratejik Planların Değerlendirilmesi

Fakültenin daha önceden günün gereğine uygun biçimde, kapsamlı olarak hazırlanmış bir stratejik planı bulunmamaktadır; bu plan birimde hazırlanan ilk stratejik plan niteliğindedir.

2.6. Kurum (Birim) İçi Analiz

2.6.1. Fiziki Kaynaklar

2.6.1.1. Eğitim Alanları Derslikler

Tablo 6. Eğitim Alanları

Eğitim Alanı	Kapasite	
	0–50 (Kişi)	51–75 (Kişi)
Derslik	33	-
Bilgisayar Laboratuvarı	4	-
Toplam	37	0

Tablo 6’da gösterilen eğitim alanı başlığı altındaki dersliklerin 10 tanesinde interaktif eğitime uygun projeksiyon cihazı ve perdesi, bilgisayar, beyaz tahta ve modüler sıralar ile sandalyeler bulunmaktadır. Ayrıca 7 adet derslikte sanatsal çalışmalar için şövaleler bulunmaktadır. 1 derslikte serigrafi baskı için gerekli teçhizat ve makineler, 1 derslikte litografi için gerekli makine ve teçhizat, 1 derslikte gravür ve linol baskı için gerekli makine ve teçhizat, 1 derslikte ise mozaik çalışmaları için gerekli teçhizat bulunmaktadır. Bilgisayar laboratuvarlarının 3’ü 16, 1’i 10 öğrenci kapasitelidir. Bu laboratuvarlardaki bilgisayarlarda uygulamalı bilgisayar derslerinin yürütülebilmesi için gerekli olan paket programlar mevcuttur. Müzik Bölümünde akustik yalıtıma sahip 11 tanesi piyano olmak üzere 17 etüt odası, küçük çaplı bir ses kayıt stüdyosu ve eğitimde kullanılan kayıt cihazları, enstrümanlar ile nota sehpaları mevcuttur. Görsel İletişim Tasarımı Bölümü’nde bir PC bir de MAC bilgisayar laboratuvarı, dijital çizim stüdyosu ve stop motion çekim stüdyosu, bir çizim, iki de geleneksel tasarım stüdyosu mevcuttur. Seramik ve Cam Tasarımı Bölümü’nde de pişirim fırınları, endüstriyel alçı atölyesi, bir kimya laboratuvarı, beş adet uygulama atölyesi yer almaktadır.

2.6.1.2. Sosyal Alanlar

2.6.1.2.1. Kantin

Kantin Sayısı : 1 Adet

Kantin Alanı : 120m²

Fakültenin Müzik Bölüm Binası zemin katında yer alan ve öğrencilere yeme-içme hizmeti sunan kantin kapalı ve açık oturma alanlara sahiptir.

2.6.1.2.2. Toplantı/Seminer – Konferans – Sergi Salonları

Tablo 7. Toplantı/Seminer – Konferans – Sergi Salonları

	Kapasitesi (0–50)	Kapasitesi (51–250)
Toplantı/Seminer Salonu	3	1
Konferans/Konser Salonu	-	1
Sergi Salonu	1	-
Toplam	4	2

Fakültede her türlü teknik altyapıya sahip 250 kişi kapasiteli konferans ve konser salonu bulunmaktadır. Fakültenin seminer salonu 50, toplantı salonu ise 20 kişilik bir kapasiteye sahip olup, salonda interaktif kullanıma uygun projeksiyon cihazı ve bilgisayar ile beyaz tahta, büyük oval masa, koltuklar ve klima bulunmaktadır.

2.6.1.3. Hizmet Alanları

Tablo 8. Hizmet Alanları

Hizmet Alanları	Ofis Sayısı	Alan(m ²)	Kullanan Kişi Sayısı
Akademik Personel Hizmet Alanları	73	1400	73
İdari Personel Hizmet Alanları	16	350	14
Toplam	89	1750	87

Fakültede öğretim elemanlarının kullanımına sunulmuş 73 ofis bulunmakta olup, idari personelin ise kullanımına sunulan 16 ofis mevcuttur. Bütün ofisler teknolojik alt yapıyla donatılmış bilgisayar, yazıcı, telefon gibi imkânlara sahiptir.

2.6.1.4. Ambar, Arşiv Alanları ve Atölyeler

Tablo 9. Ambar, Arşiv Alanları ve Atölyeler

Ambar, Arşiv Alanları ve Atölyeler	Adet	Alan (m ²)
Depo (Ambar) Alanları	3	361
Arşiv Alanları	2	48
Atölyeler	-	-

Fakültede toplamda 361 m² alana sahip 3 adet ambar/depo ve toplamda 48 m² alana sahip 2 arşiv odası bulunmaktadır.

2.6.2. Teknolojik Kaynaklar

2.6.2.1. Bilgisayarlar

Tablo 10. Bilgisayarlar

Bilgisayarlar	Adet				Toplam
	Eğitim Amaçlı	Hizmet Amaçlı	İdari Amaçlı	Araştırma Amaçlı	
Sunucular	-	4	-	-	4
Masaüstü bilgisayar sayısı	131	-	19	-	150
Taşınabilir bilgisayar sayısı	-	16	-	-	16
Toplam	131	20	19	-	170

Fakültede bir tane eğitim amaçlı kullanılan sunucunun yanı sıra 131'i eğitim, 19'u idari, 20'si hizmet amaçlı kullanılan toplam 170 masaüstü ve taşınabilir bilgisayar mevcuttur.

2.6.2.2. Diğer Teknolojik Kaynaklar

Tablo 11. Diğer Teknolojik Kaynaklar

Cinsi	İdari Amaçlı (Adet)	Eğitim Amaçlı (Adet)	Araştırma Amaçlı (Adet)
Projeksiyon	1	47	-
Slayt Makinesi	-	3	-
Tepegöz	-	1	-
Episkop	-	2	-
Barkod Yazıcı	-	-	-
Barkod Okuyucu	1	-	-
Baskı Makinesi	1	-	-
Teksir Makinesi	-	-	-
Fotokopi Makinesi	2	-	-
Faks	1	-	-
Fotoğraf Makinesi	-	10	-
Kamera	-	7	-
Televizyon	5	2	-
Tarayıcı	2	1	-
Müzik Seti	-	3	-

Fakültede dersliklerde eğitim amaçlı kullanılan 47 adet projeksiyon, 3 adet slayt makinesi, 1 adet tepegöz, 2 adet episkop cihazı, 10 adet fotoğraf makinesi, 7 adet kamera, 2 adet televizyon, 1 adet tarayıcı ve 3 adet müzik seti bulunmaktadır. Ayrıca idari amaçlı 1 adet projeksiyon, 1 adet barkod

okuyucu, 1 adet baskı makinesi, 2 adet fotokopi makinesi, 1 adet faks, 5 adet televizyon ve 2 adet tarayıcı bulunmaktadır.

2.6.3. Akademik ve İdari İnsan Kaynakları

Tablo 12. Unvanlar İtibari ile Akademik Personel Sayısı

Unvan	Geleneksel Türk Sanatları Bölümü	Görsel İletişim Tasarımı Bölümü	Heykel Bölümü	Müzik Bölümü	Resim Bölümü	Seramik ve Cam Tasarımı Bölümü	TOPLAM
Prof. Dr.	-	-	-	2	-	-	2
Prof.	-	-	-	-	2	-	2
Doç. Dr.	-	-	-	2	1	-	3
Doç.	-	-	-	4	2	-	6
Yrd. Doç. Dr.	1	1	-	5	-	-	7
Yrd. Doç.	-	1	1	-	1	1	4
Öğr. Gör. Dr.	-	-	-	-	1	-	1
Öğr. Gör.	1	1	4	5	3	3	17
Okutman	-	2	-	5	1	1	9
Araş. Gör. Dr.	-	-	-	1	1	-	2
Arş. Gör.	1	2	2	3	-	2	10
Uzman	-	1	-	1	-	-	2
Ücr. Öğr. Elm.	-	2	-	7	1	-	10
TOPLAM	3	10	7	35	13	7	75

Unvanlar İtibari İle Akademik Personel Sayısı	
Unvan	2017
Profesör	4
Doçent	9
Yardımcı Doçent	11
Öğretim Görevlisi	18
Okutman	9
Araştırma Görevlisi	12
TOPLAM	63

Fakültede Eylül 2017 itibarıyla 4 profesör, 9 doçent, 11 yardımcı doçent, 18 öğretim görevlisi, 9 okutman ve 12 araştırma görevlisi olmak üzere toplam 63 öğretim elemanı görev yapmaktadır.

Tablo 13. İdari Personel Sayısı

İdari Personel	
	Toplam
Genel İdari Hizmetler	4
Teknik Hizmetleri Sınıfı	2
Yardımcı Hizmetleri Sınıfı	3
Hizmet Alımı Sınıfı	3
Toplam	12

Fakültede 5'i genel idari hizmetler sınıfı, 2'si teknik hizmetler sınıfı, 3'ü yardımcı hizmetler sınıfı ve 3'ü hizmet alımı sınıfı olmak üzere toplam 12 idari personel görev yapmaktadır.

2.6.4. Kurum (Birim) Kültürü

Kültür, insan topluluklarını bir arada tutan, toplum içerisinde birlik ve beraberliğin oluşmasına ve toplumun sağlıklı bir şekilde varlığını sürdürmesine katkı sağlayan ve hatta bu toplumları yaşatan temel maddi ve manevi unsurların oluşturduğu bütünsel bir yapıyı ifade etmektedir. Bu bağlamda, köklü kurumların sağlam ve köklü geçmişleri ile bu geçmişlerine dayalı köklü kültürleri bulunmaktadır. Aralıklı olarak düzenlenen sergiler, konserler ve sanatsal etkinlikler ile akademik personel ve öğrenciler arasında bir sinerji oluşturularak kişiler arası kaynaşma vasıtasıyla birim kültürü devam ettirilmektedir.

2.6.5. Rekabet Durumu

Fakülte öğretim elemanı ilanlarına olan ilgi, yetenek sınavlarına başvuran aday sayısı göz önüne alındığında fakültenin ulusal düzeyde rekabetçi bir konumu olduğundan bahsedilemez. Fakat Kayseri'nin coğrafi konumu göz önüne alındığında birim orta Anadolu bölgesinde rekabetçi bir konumdadır. Ayrıca Avanos bölgesine olan yakınlığı özellikle seramik ve heykel sanatı açısından büyük bir rekabetçilik unsurudur. Buna ek olarak; (a) şehir olarak Kayseri'nin konumu ve ulaşılabilirliği, (b) Türk ve dünya üniversiteleri içerisinde Erciyes Üniversitesi'nin konumu, (c) Fakültenin fiziksel, teknik ve insan kaynaklarına dayalı gücü, (ç) uygulamaya dayalı eğitim programlarının varlığı, Fakültenin rekabetçiliğine önemli düzeyde katkı sağlayan diğer unsurlardır.

2.7. Paydaş Analizi

Fakültenin doğrudan veya dolaylı olarak irtibat halinde olduğu iç ve dış paydaşları bulunmaktadır. Bu noktada iç ve dış paydaşlarımızın beklentileri, destekleri ve katkıları, Fakültenin stratejik yöneliminin belirlenmesi ve geleceğe yönelik amaç ve hedeflerinin ortaya konulmasında önem arz etmektedir. Fakültenin paydaş listesi paydaşlık alanına göre sınıflandırılarak aşağıdaki tabloda verilmiştir.

Fakültenin paydaş listesi Stratejik Plan Hazırlama Komisyonu tarafından belirlenmiş ve paydaşlık türüne göre **iç paydaş** ve **dış paydaş** olarak, çalışan, hizmet alan, zorunlu veya gönüllü olmasına göre de **temel ortak** ve **stratejik ortak** olarak sınıflandırılmıştır. Buna göre Fakültenin iç paydaşları; öğrenciler, akademik ve idari personelden oluşmaktadır. Dış paydaşlar ise; öğrenci aileleri, mezunlar, sanatçılar,

diğer güzel sanatlar fakülteleri, kamu kurumları, sivil toplum kuruluşları ve sanat galerilerinden oluşmaktadır.

Tablo 14. Erciyes Üniversitesi Güzel Sanatlar Fakültesi Paydaş Listesi

Paydaşlar	Paydaş Türü	Çalışan	Hizmet Alan	Temel Ortak	Stratejik Ortak
Öğrenci	İç Paydaş		✓	✓	
Akademik personel	İç Paydaş	✓		✓	
İdari personel	İç Paydaş	✓		✓	
Öğrenci aileleri	Dış Paydaş				✓
Mezunlar	Dış Paydaş		✓		✓
Sanatçılar	Dış Paydaş				✓
Diğer güzel sanatlar fakülteleri	Dış Paydaş				✓
Kamu kurumları ve sivil toplum kuruluşları	Dış Paydaş				✓
Sanat galerileri	Dış Paydaş		✓		

Yukarıdaki tabloda belirtilen iç ve dış paydaşlara ilişkin geri bildirimler aşağıda özetlenmektedir.

İç Paydaş Geri Bildirimleri

İç paydaş geri bildirimleri öğrenciler, akademik ve idari personelden gelen geri bildirimlere göre aşağıdaki şekilde özetlenmektedir.

- Öğrencilerden gelen geri bildirimler:* Fakülte idaresine ve akademik personele geri bildirimler yapılmaktadır. Bu geri bildirimlerin incelenmesi neticesinde ağırlıklı olarak öğrencilerin okulun temizliği, düzeni ve eğitim kalitesi hakkında memnuniyetlerini/şikâyetlerini dile getirdikleri tespit edilmiştir.
- Akademik ve idari personelden gelen geri bildirimler:* Fakültede her öğretim yılında güz ve bahar dönemlerinin başında ve sonunda olmak üzere gerek akademik personel gerekse idari personel ile toplantılar gerçekleştirilmektedir. Bu toplantılarda, eğitim programları, ders içerikleri, öğrencilerin başarı durumları, fakülte kapsamında gerçekleştirilen ve gerçekleştirilmesi planlanan etkinlikler ile fakültenin fiziksel ve genel durumları hakkında istişareler yapılmaktadır. Ayrıca Fakülte yönetimi personelin istek ve şikâyetlerini dinlemekte ve çözüm önerileri ortaya koymaktadır. Genel hatlarıyla personelin çalışma ortamından ve imkânlarından memnun oldukları görülmektedir.

Dış Paydaş Geri Bildirimleri

Öğrenci aileleri, mezunlar, sanatçılar, diğer güzel sanatlar fakülteleri, kamu kurumları, sivil toplum kuruluşları ve sanat galerilerinden gelen geri bildirimlere göre birimin GZFT analizi aşağıdaki şekilde düzenlenmiştir.

Tablo 15. Erciyes Üniversitesi Güzel Sanatlar Fakültesi GZFT Analizi

Erciyes Üniversitesi Güzel Sanatlar Fakültesinin Güçlü Yönleri	
Konum	Fakültenin kolay ulaşılabilir konumda olması.
Personel davranışı	Personelin güler yüzlü ve misafirperver olması.
Hizmet kalitesi	Fiziksel mekânların temiz ve kullanışlı olması.
Eğitimin niteliği	Eğitimin uygulamalı ve zaman zaman sanayi iş birliği içerisinde veriliyor olması.
İş birlikleri	Sanatçılar ve akademisyenler ile olan güçlü iş birliklerinin olması.
Fiziki altyapı	Modern ve teknoloji destekli derslik, atölye ve stüdyolardan oluşan binaya sahip olması.
İnsan ilişkileri	Öğrenci, akademik personel ve mezun arasındaki ilişkinin kuvvetli olması.
Sosyal Faaliyetler	Sergiler, konferans, konser, ders temelli sosyal faaliyetlerin sıklıkla yapılıyor olması.
Erciyes Üniversitesi Güzel Sanatlar Fakültesi'nin Zayıf Yönleri	
Kurum Kültürü	Kaynak sıkıntısından dolayı fakülte bütçesinin kısıtlı olması, fakülte içi iletişimin etkili olmaması. Kurumsal aidiyet eksikliği.
Müfredat	Ders kataloglarının ve müfredatının sürekli değişmesi.
Eğitim gezileri	Mesleki görgü, bilgi, eğitim ve kültürü artırmaya yönelik eğitim gezilerinin yeterince olmaması.
Bilimsel / Sanatsal Araştırmalar	Yeterli bilimsel ve sanatsal çalışmaların yapılamaması.
Sosyal Faaliyetler	İlgili öğrenci kulüplerinin etkisizliği.
Erciyes Üniversitesi Güzel Sanatlar Fakültesi'nin Fırsatları	
Lokasyon	Türkiye'nin en önemli seramik kaynağı ve işçiliğine sahip yerlerinden biri olan Avanos bölgesine yakın olması.
Serbest Seçmeli Dersler	Birimde, üniversitenin tüm bölümlerinden öğrencilere ders veriliyor olması ve interdisipliner çalışma fırsatlarının doğması.
Erciyes Üniversitesi Güzel Sanatlar Fakültesi'nin Tehditleri	
İletişim (Mezun)	Mezun derneğimizin henüz faaliyete geçmemiş olması.
Yabancı dil seviyesi	Öğrencilerin yabancı dil seviyelerinin düşük olması.

Sanatsal Çalışmalar	Sanatsal çalışmalar için devlet kurumlarının proje desteği vermemesi ve bölgede yer alan özel kurumların sponsor olmaktan çekinmesi.
Öğrenci Kalitesi	Özel yetenek sınavına yapılan başvuru sayısının azlığı ve yetenekli öğrencilerin büyük şehirlerdeki güzel sanatlar fakültelerini tercih etmeleri.

2.8. Kurumsal GZFT Analizi

GZFT analizi ile kurumun iç çevrelerine göre sahip olduğu güçlü ve zayıf yönleri, dış çevrelerine göre ise; sahip olduğu fırsat ve tehditleri belirlenmektedir. Fakültenin GZFT analizi hem paydaş görüşlerinin alınması hem de “Stratejik Plan Katkı Grubu”nun toplanarak karşılıklı fikir alışverişinin yapılması ile gerçekleştirilmiştir. Bu doğrultuda, Fakültenin GZFT analizi sonuçları şu şekilde verilmiştir:

İç Çevre Analizi:

Güçlü Yönler:

- Fakültenin konum açısından kolay ulaşılabilirliği.
- Personellerin insan ilişkilerindeki pozitif tavrı.
- Kullanışlı fiziksel mekanların varlığı.
- Uygulamalı eğitim anlayışının oturmuş olması.
- Sanayi ile yapılan iş birlikleri
- Sanatçılar ve akademisyenler ile olan güçlü iş birliklerinin olması.
- Atölye ve dersliklerin genelde modern ekipmana sahip olması.
- Öğrenci, akademik personel ve mezun arasındaki kuvvetli ilişki.
- Sergiler, konferans, konser, ders temelli sosyal faaliyetlerin sıklıkla yapılıyor olması.
- Bölümler bazında teknik gezilerin yapılması,
- İş sağlığı ve güvenliği konusunda risk değerlendirmelerinin yapılması,
- Lisans bitirme projelerinin halka açık şekilde sergilenmesi,
- Akademik danışmanlık sisteminin etkin bir şekilde kullanılması,
- ERASMUS ve FARABİ programlarının etkin bir şekilde kullanılması,
- Güçlü ve köklü bir üniversite bünyesinde yer alınması.

Zayıf Yönler:

- Birime ayrılan kurum ödeneğinin yetersiz oluşu,
- Ders katalogları ve müfredatlarının sürekli değişmesi,
- Binanın altyapı problemleri ve bina girişinde turnike bulunmaması,
- Engelli öğrencilere yönelik alt yapıdaki eksiklikler,
- Yangın çıkış merdiveninin bulunmaması,
- Yeni açılacak bölümler için gerekli fiziksel alanın bulunmaması.
- Eğitim amaçlı teknik gezilerin yetersizliği,

Dış Çevre Analizi:

Fırsatlar:

- Özellikle seramik sanatı açısından Türkiye'nin önemli merkezlerinden Avanos'a konum olarak yakınlık,
- Rektörlük Güzel Sanatlar Bölümü'nün fakülte binasında faaliyet göstermesi nedeniyle kurumun tüm bölümlerinden öğrencilerin serbest seçmeli dersler verilebilmesi ve disiplinler arası öğrenci eğitimi.

Tehditler:

- Mezun derneğimizin henüz faaliyete geçmemiş olmasından dolayı mezunların takibinin tam anlamıyla yapılamaması,
- Öğrencilerin yabancı dil seviyelerinin düşük olması,
- Sanatsal çalışmalar için devlet kurumlarının proje desteği vermemesi ve bölgede yer alan özel kurumların sponsor olmaktan çekinmesi,
- Özel yetenek sınavına yapılan başvuru sayısının azlığı ve yetenekli öğrencilerin büyük şehirlerdeki güzel sanatlar fakültelerini tercih etmeleri.

3. GELECEĞE BAKIŞ

3.1. Özgörev

Sanat yoluyla toplum yaşamına maddi ve manevi açıdan nitelik ve kalite katabilecek sanatçılar yetiştirmektir.

3.2. Özülkü

Sanata yön verebilecek mezun ve mensupları olan ve sanat eğitimi yaklaşımıyla Türkiye’de öncü bir güzel sanatlar fakültesi olmaktır.

3.3. Temel Değerler

- Yenilikçilik, Etkili iletişim,
- Etkinlik ve verimlilik,
- Ekip çalışmasına yatkınlık,
- Şeffaflık, dürüstlük ve güvenilirlik,
- “Atatürk İlke ve İnkılâpları”na bağlılık.

3.4. Amaç, Hedef, Strateji ve Performans Göstergeleri

“Stratejik Plan Katkı Grubu”nun yapmış olduğu çalışmalar sonucunda belirlenen stratejik amaçlar ve bu çerçevede oluşturulan hedef ve performans göstergeleri aşağıda tablolar halinde verilmiştir.

Tablo 16. Eğitim-Öğretim Hedefleri

A1. ÖĞRETİM KALİTESİNİ ARTIRMAK VE SÜREKLİ İYİLEŞTİRME SAĞLAMAK	
H1.1. Öğretim programlarının niteliğinin 2021 yılı sonuna kadar %25 artırılması	PG1.1.1. Akredite olan program sayısı (adet)
	PG1.1.2. Yeni açılacak lisans program sayısı (adet)
	PG1.1.3. Yan dal/çift anadal program sayısı (adet)
	PG1.1.4. Ders bilgi paketlerinin güncellenmesi (yüzde)
	PG1.1.5. Seçmeli ders havuzunun güncellenmesi ve genişletilmesi (yüzde)
	PG1.1.6. Sosyal Sorumluluk kapsamında derslerin açılması (adet)
H1.2. Öğretim elemanı niteliğinin artırılması	PG1.2.1. Öğretim elemanı sayısının artırılması (yüzde)
H1.3. Dersliklerin niteliğinin ve niceliğinin	PG1.3.1. Anabilim dallarına özgü dizayn edilmiş derslik sayısı (adet)
	PG1.3.2. Animasyona yönelik atölye kurulması (adet)
	PG1.3.3. Dijital resme yönelik atölye kurulması (adet)

2021 yılı sonuna kadar %25 artırılması	PG1.3.4. Mobilya Tasarımına yönelik atölye kurulması (adet)
	PG1.3.5. Çok amaçlı derslik sayısının artırılması (adet)
	PG1.3.6. Çömlekçi tornası sayısının artırılması (adet)

Tablo 17. Bilimsel Araştırma Hedefleri

A2. BİLİMSEL VE SANATSAL ARAŞTIRMA FAALİYETLERİNİN NİTELİK VE NİCELİĞİNİ ARTIRMAK	
H2.1. 2021 yılı sonuna kadar düzenli olarak akademik faaliyetlerin desteklenmesini ve teşvik edilmesinin sağlanması	PG2.1.1. Bölüm bazlı öğretim elemanlarının akademik teşvik kapsamında ödüllendirilmesi (adet)
	PG2.1.2. Öğretim elemanlarının ulusal ve uluslararası bilimsel toplantı ve çalışmalara katılım sayısı (adet)
	PG2.1.3. Fakültemizde düzenlenen ulusal ve uluslararası konferans, çalıştay, kongre, sempozyum, sergi, konser sayısı (adet)
H2.2. Bilimsel yayın ve araştırmaların nicelik ve nitelik olarak artırılması (%20)	PG2.2.1. AB, BAP, Kalkınma Bakanlığı, TÜBİTAK gibi ulusal ve uluslararası kurum ve kuruluşlar tarafından desteklenen proje sayısı (adet)
	PG2.2.2. SCI, SCI-Exp., SSCI AHCI ve alan endekslerine giren yayın sayısı (adet)
	PG2.2.3. Yukarıdaki endeksler dışında diğer uluslararası endekslerde yayınlanan yayın sayısı (adet)
	PG2.2.4. Ulusal ve uluslararası ortak yazarlı yapılan yayın sayısı (1adet)
	PG2.2.5. Kurum içi ortak yazarlı yapılan yayın sayısı (adet)
H2.3. Eğitimcilerin eğitimi ve ölçme ve değerlendirme ile ilgili bilimsel sertifika, seminer ve panellerin düzenlenmesi	PG2.3.1. Fakülte personellerine yönelik düzenlenen hizmet içi eğitim sayısı (adet)
	PG2.3.2. Alanında yetkin kişilerin konuşmacı olarak katıldığı seminer, panel, konferans sayısı (adet)
	PG2.3.3. "Eğitim Bilimleri ve Teknolojileri Uygulama ve Araştırma Merkezi" ile ortak yapılan faaliyet sayısı (adet)
	PG2.3.4. Ölçme Değerlendirme Komisyonunun kurulması (adet)

Tablo 18. Kurum Kültürü ve Aidiyetini Geliştirme Hedefleri

A3. KURUM KÜLTÜRÜ ve AİDİYETİNİ GELİŞTİRMEK	
H3.1. 2021 yılı sonuna kadar öğrencilere yönelik kurum kültürü faaliyetlerinin oluşturulması ve devamlılığının sağlanması	PG3.1.1 Her yıl yeni gelen öğrenciler için program bazında bir oryantasyon etkinliği düzenlenmesi
	PG3.1.2. Yıllık geleneksel düzenlenen etkinlik sayısı (adet)
	PG3.1.3. Öğrencilerin kültürel gelişimini ve motivasyonlarını artırıcı konferans sayısı (adet)
	PG3.1.4. Mezuniyet Töreni kapsamında yapılan etkinlik sayısı (adet)

	PG3.1.5. Teknik ve sosyal gezi/etkinliklerin sayısı (adet)
H3.2. 2021 yılı sonuna kadar fakülte personellerine yönelik yapılan geleneksel faaliyetlerin oluşturulması ve devamlılığının sağlanması	PG3.2.1. Yeni gelen personellere yönelik oryantasyon etkinliğinin düzenlenmesi (adet)
	PG3.2.2. Emekli ve kurumdan ayrılan personel için veda etkinliğinin düzenlenmesi (adet)
	PG3.2.3. Her yıl tüm akademik personelin katılımına yönelik geleneksel etkinlik düzenlenmesi (adet)
H3.3. Fakültenin kurumsal kimliğini yansıtan, fiziki, teknolojik, görsel değişikliklerle sürekli iyileştirme yapılması	PG3.3.1. Fakülte içi infografik panolarının oluşturulması (adet)
	PG3.3.2. Fakülte içi ve çevresi dinlenme rekreasyon ve diğer alanların iyileştirilmesi(yüzde)

Tablo 19. Sosyal Faaliyetleri Geliştirme Hedefleri

A4. SOSYAL FAALİYETLERİ ARTIRMAK	
H4.1. 2021 yılı sonuna kadar öğrencilere yönelik sosyal faaliyetler alanlarının oluşturulması ve devamlılığının sağlanması	PG4.1.1. Eğitim-Öğretim içerikli sinema günleri düzenlemek
	PG4.1.2. Her yıl düzenli olarak fakülte gezisi düzenlemek
	PG4.1.3. Her yıl düzenli olarak öğrenci-mezun buluşması gerçekleştirmek
	PG4.1.4. Her yıl düzenli olarak müzik dinletisi ve sanatsal etkinlikler düzenlemek
H4.2. 2021 yılı sonuna kadar fakülte personeline yönelik sosyal faaliyetler alanlarının oluşturulması ve devamlılığının sağlanması	PG4.2.1. Bayramlaşma etkinliğinin daha etkin hale getirilmesi
	PG4.2.2. Her yıl düzenli olarak personel buluşma yemeği (iftar vb.) düzenlenmek
	PG4.2.3. Kurum içi sportif faaliyetlerin düzenlemek
	PG4.2.4. Akademisyen-öğrenci buluşması kapsamında her yıl bahar etkinliği gerçekleştirmek.

3.5. Hedef Kartları

Tablo 20. Öğretim Kalitesini Artırmak ve Sürekli İyileştirme Sağlamaya Yönelik Hedef Kartları

A1. ÖĞRETİM KALİTESİNİ ARTIRMAK VE SÜREKLİ İYİLEŞTİRME SAĞLAMAK									
H1.1. Öğretim programlarının niteliğinin 2021 yılı sonuna kadar %25 artırılması									
Performans Göstergeleri	Hedef Etkisi	Başlangıç Değeri	2017	2018	2019	2020	2021	İzleme Sıklığı	Raporlama Sıklığı
PG1.1.1. Akredite olan program sayısı (adet)	%20	-	-	-	-	1	1	Yılda Bir	Yılda Bir

PG1.1.2. Yeni açılacak lisans program sayısı (adet)	%20	-	-	-	-	1	-	Yılda bir	Yılda Bir
PG1.1.3. Yan dal/çift anadal program sayısı (adet)	%15	-	-	-	-	1	-	Yılda bir	Yılda Bir
PG1.1.4. Ders bilgi paketlerinin güncellenmesi (yüzde)	%15	%50	%70	%80	%90	%100	%100	6 ayda bir	Yılda Bir
PG1.1.5. Seçmeli ders havuzunun güncellenmesi ve genişletilmesi (yüzde)	%15	%40	%50	%60	%70	-	-	Yılda bir	Yılda Bir
PG1.1.6. Sosyal sorumluluk kapsamında derslerin açılması (yüzde)	%15	-	-	-	1	-	-	Yılda Bir	Yılda Bir
SORUMLU BİRİM	Dekanlık								
İşbirliği Yapacak Birimler	Bölüm Başkanlıkları								
Stratejiler	Dersler ve içerikleri çağın gerektirdiği koşullara göre güncellenecektir. Birimlerin akredite olmaları teşvik edilecektir. Yeni dersler açılacaktır.								

A1. ÖĞRETİM KALİTESİNİ ARTIRMAK VE SÜREKLİ İYİLEŞTİRME SAĞLAMAK									
H1.2. Öğretim elemanı niteliğinin artırılması ve öğretim elemanı başına düşen öğrenci sayısının 2021 yılı sonuna kadar %20 azaltılması									
Performans Göstergeleri	Hedefe Etkisi	Başlangıç Değeri	2017	2018	2019	2020	2021	İzleme Sıklığı	Raporlama Sıklığı
PG1.2.1. Öğretim elemanı sayısının artırılması (yüzde)	%70	%60	-	%65	%70	%80	%90	6 ayda bir	Yılda bir
PG1.2.2. Öğretim elemanı başına düşen öğrenci sayısı (yüzde)	%30	%75	-	%70	%65	%60	%55	6 ayda bir	Yılda bir
SORUMLU BİRİM	Dekanlık, Rektörlük								
İşbirliği Yapacak Birimler	Bölüm Başkanlıkları, PDB (Personel Daire Başkanlığı)								
Stratejiler	Rektörlük tarafından düzenlenen eğitimcilerin eğitimi ve ölçme ve değerlendirme programları katılım sağlanarak, katılan öğretim elemanlarının niteliği artırılacaktır. Nitelikli öğretim elemanı sayısı artırılarak öğretim üyesi başına düşen öğrenci sayısı azaltılacaktır. Başarılı öğretim üyelerinin birime katılımını sağlayacak teşvik sistemleri oluşturulacaktır.								

A1. ÖĞRETİM KALİTESİNİ ARTIRMAK VE SÜREKLİ İYİLEŞTİRME SAĞLAMAK									
H1.3. Dersliklerin niteliğinin ve niceliğinin 2021 yılı sonuna kadar %25 artırılması									
Performans Göstergeleri	Hedefe Etkisi	Başlangıç Değeri	2017	2018	2019	2020	2021	İzleme Sıklığı	Raporlama Sıklığı
PG1.3.1. Anabilim dallarına özgü dizayn edilmiş derslik sayısı (adet)	%30	-	-	-	1	2	-	Yılda Bir	Yılda Bir
PG1.3.2. Çizgi film/Animasyon çalışmalarına yönelik atölye kurulması (adet)	%15	-	-	-	-	1	-	Yılda Bir	Yılda Bir
PG1.3.3. Dijital resme yönelik atölye kurulması (adet)	%15	-	-	1	-	-	-	Yılda Bir	Yılda Bir
PG1.3.4. Mobilya Tasarımına yönelik atölye kurulması (adet)	%15	-	-	-	-	1	-	Yılda Bir	Yılda Bir

PG1.3.5. Çok amaçlı derslik oluşturulması (adet)	%10	-	-	-	1	-	-	Yılda Bir	Yılda Bir
PG1.3.6. Çömlekçi tornası sayısının arttırılması (adet)	%15	%50	-	-	2	2	-	Yılda Bir	Yılda Bir
SORUMLU BİRİM	Dekanlık, Rektörlük								
İşbirliği Yapacak Birimler	Yapı İşleri Teknik Daire Başkanlığı, İdari ve Mali İşler Daire Başkanlığı								
Stratejiler	Mevcut Derslikler, laboratuvarlar ve ofisler teknolojik ve fiziki olarak yenilenerek modernize edilecektir.								

Tablo 21. Bilimsel Araştırma Faaliyetlerinin Nitelik ve Niceliğini Artırmaya Yönelik Hedef Kartları

A2. BİLİMSEL ARAŞTIRMA FAALİYETLERİNİN NİTELİK VE NİCELİĞİNİ ARTIRMAK									
H2.1. 2021 yılı sonuna kadar düzenli olarak akademik faaliyetlerin desteklenmesini ve teşvik edilmesinin sağlanması									
Performans Göstergeleri	Hedef Etkisi	Başlangıç Değeri	2017	2018	2019	2020	2021	İzleme Sıklığı	Raporlama Sıklığı
PG2.1.1. Bölüm bazlı öğretim elemanlarının akademik teşvik kapsamında ödüllendirilmesi (adet)	%30	-	-	5	5	5	5	6 ayda bir	Yılda Bir
PG2.1.2. Öğretim elemanlarının ulusal ve uluslararası bilimsel toplantı ve çalışmalara katılım sayısı (adet)	%30	%60	15	25	30	40	50	6 ayda bir	Yılda Bir
PG2.1.3. Fakültemizde düzenlenen ulusal ve uluslararası konferans, çalıştay, kongre, sempozyum, sergi, konser sayısı (adet)	%40	-	5	8	10	12	15	6 ayda bir	Yılda Bir
SORUMLU BİRİM	Dekanlık,								
İşbirliği Yapacak Birimler	Bölüm Başkanlıkları, BAP Birimi								
Stratejiler	Bölümlerde öğretim elemanlarının akademik teşvik kapsamında kurullar tarafından değerlendirilmesi, ulusal ve uluslararası bilimsel toplantılara daha fazla katılımın sağlanması için ek bütçe çalışmalarının yapılması, bilimsel sempozyum düzenlenmesi için öğretim elemanlarına fiziki ve maddi olanakların sağlanacaktır.								

A2. BİLİMSEL ARAŞTIRMA FAALİYETLERİNİN NİTELİK VE NİCELİĞİNİ ARTIRMAK									
H2.2. Bilimsel yayın ve araştırmaların nicelik ve nitelik olarak artırılması (%20)									
Performans Göstergeleri	Hedefe Etkisi	Başlangıç Değeri	2017	2018	2019	2020	2021	İzleme Sıklığı	Raporlama Sıklığı
PG2.2.1. AB, BAP, Kalkınma Bakanlığı, TÜBİTAK gibi ulusal ve uluslararası kurum ve kuruluşlar tarafından desteklenen proje sayısı (adet)	%20	%30	3	4	5	6	6	6 ayda bir	Yılda bir
PG2.2.2. SCI, SCI-Exp., SSCI AHCI ve alan endekslerine giren yayın sayısı (adet)	%20	%20	1	2	2	3	3	6 ayda bir	Yılda bir
PG2.2.3. Yukarıdaki endeksler dışında diğer uluslararası endekslerde yayınlanan yayın sayısı (adet)	%20	%50	4	4	4	5	5	6 ayda bir	Yılda bir
PG2.2.4. Ulusal ve uluslararası ortak yazarlı yapılan yayın sayısı (adet)	%20	%50	5	6	7	8	10	6 ayda bir	Yılda bir
PG2.2.5. Kurum içi ortak yazarlı yapılan yayın sayısı (adet)	%20	%25	5	6	7	8	10	6 ayda bir	Yılda bir
SORUMLU BİRİM	Dekanlık,								
İşbirliği Yapacak Birimler	Bölüm Başkanlıkları, BAP Birimi								
Stratejiler	Bilimsel yayınları artırmak için öncelikle öğretim elemanı sayısının artırılmasıyla ders yükleri azaltılacak, araştırma izinleri daha etkin kullanılacak, teşvik ödülleri düzenlenmesi sağlanacaktır.								

A2. BİLİMSEL ARAŞTIRMA FAALİYETLERİNİN NİTELİK VE NİCELİĞİNİ ARTIRMAK									
H2.3. Eğiticilerin eğitimi ve ölçme ve değerlendirme ile ilgili bilimsel sertifika, seminer ve panellerin düzenlenmesi									
Performans Göstergeleri	Hedefe Etkisi	Başlangıç Değeri	2017	2018	2019	2020	2021	İzleme Sıklığı	Raporlama Sıklığı
PG2.3.1. Fakülte personellerine yönelik düzenlenen hizmet içi eğitim sayısı (adet)	%30	-	-	2	2	2	2	6 ayda bir	Yılda Bir
PG2.3.2. Alanında yetkin kişilerin konuşmacı olarak katıldığı seminer, panel, konferans sayısı (adet)	%30	-	-	2	2	2	2	6 ayda bir	Yılda Bir
PG2.3.3. “Eğitim Bilimleri ve Teknolojileri Uygulama ve Araştırma Merkezi” ile ortak yapılan faaliyet sayısı (adet)	%20	-	1	1	1	1	-	6 ayda bir	Yılda Bir
PG2.3.4. Ölçme Değerlendirme Komisyonunun kurulması (adet)	%20	-	1	-	-	-	-	6 ayda bir	Yılda Bir
SORUMLU BİRİM	Dekanlık, Rektörlük,								
İşbirliği Yapacak Birimler	Bölüm Başkanlıkları, Eğitim Bilimleri ve Teknolojileri Uygulama ve Araştırma Merkezi								
Stratejiler	Rektörlük tarafından düzenlenen eğiticilerin eğitimi ve ölçme ve değerlendirme programları katılım sağlanarak, katılan öğretim elemanlarının niteliği artırılacaktır. Nitelikli öğretim elemanı sayısı artırılarak öğrenci başına düşen hoca sayısı azaltılacaktır. Başarılı öğretim üyelerinin fakültemize katılımını sağlayacak teşvik sistemleri oluşturulacaktır.								

Tablo 22. Kurum Kültürü ve Aidiyetini Geliştirmeye Yönelik Hedef Kartları

A3. KURUM KÜLTÜRÜ ve AİDİYETİNİ GELİŞTİRMEK									
H3.1. 2021 yılı sonuna kadar öğrencilere yönelik kurum kültürü faaliyetlerinin oluşturulması ve devamlılığının sağlanması									
Performans Göstergeleri	Hedefe Etkisi	Başlangıç Değeri	2017	2018	2019	2020	2021	İzleme Sıklığı	Raporlama Sıklığı
PG3.1.1 Her yıl yeni gelen öğrenciler için program bazında bir	%20	-	1	1	1	1	1	6 ayda bir	Yılda Bir

oryantasyon etkinliği düzenlenmesi (adet)										
PG3.1.2. Yıllık geleneksel düzenlenen etkinlik sayısı (adet)	%20	-	5	5	5	5	5	6 ayda bir	Yılda Bir	
PG3.1.3. Öğrencilerin kültürel gelişimini ve motivasyonlarını artırıcı konferans sayısı (adet)	%20	-	-	1	1	2	2	6 ayda bir	Yılda Bir	
PG3.1.4. Mezuniyet Töreni kapsamında yapılan etkinlik çeşidi sayısı (adet)	%20	%40	4	4	4	4	4	6 ayda bir	Yılda Bir	
PG3.1.5. Teknik ve sosyal gezi/etkinliklerin sayısı (adet)	%20	%50	2	2	2	2	2	6 ayda bir	Yılda Bir	
SORUMLU BİRİM	Dekanlık									
İşbirliği Yapacak Birimler	Bölüm Başkanlıkları									
Stratejiler	Birim mezunlarının konuşmacı olarak katılacağı etkinlikler düzenlenecektir. Sergi ve konserler ve bu etkinliklere sanatçı katılımları sağlanarak kuruma karşı aidiyet hissi oluşturulacaktır. Kurumun web sitesi ve sosyal medya etkin şekilde kullanılacaktır.									

A3. KURUM KÜLTÜRÜ ve AİDIYETİNİ GELİŞTİRMEK									
H3.2. 2021 yılı sonuna kadar fakülte personellerine yönelik yapılan geleneksel faaliyetlerin oluşturulması ve devamlılığının sağlanması									
Performans Göstergeleri	Hedefe Etkisi	Başlangıç Değeri	2017	2018	2019	2020	2021	İzleme Sıklığı	Raporlama Sıklığı
PG3.2.1. Yeni gelen personellere yönelik oryantasyon etkinliğinin düzenlenmesi (adet)	%15	-	~	~	~	~	~	6 ayda bir	Yılda Bir
PG3.2.2. Emekli ve kurumdan ayrılan personel için veda etkinliğinin düzenlenmesi	%15	-	~	~	~	~	~	6 ayda bir	Yılda Bir
PG3.2.3. Her yıl tüm akademik personelin	%70	-	1	1	1	1	1	6 ayda bir	Yılda Bir

katılımına yönelik geleneksel etkinlik düzenlenmesi									
SORUMLU BİRİM	Dekanlık								
İşbirliği Yapacak Birimler	Bölüm Başkanlıkları								
Stratejiler	Sanat pazarları, kahvaltı, bayramlaşma, sergi, konser, spor vb. etkinliklerin sayısının artırılması yoluyla personelin devamlı olarak iletişim halinde olması sağlanacaktır.								

A3. KURUM KÜLTÜRÜ ve AİDİYETİNİ GELİŞTİRMEK

H3.3. Fakültenin kurumsal kimliğini yansıtan, fiziki, teknolojik, görsel değişikliklerle sürekli iyileştirme yapılması

Performans Göstergeleri	Hedefe Etkisi	Başlangıç Değeri	2017	2018	2019	2020	2021	İzleme Sıklığı	Raporlama Sıklığı
PG3.3.1. Fakülte içi infografik panolarının oluşturulması (adet)	%40	-	3	3	3	3	3	Yılda Bir	Yılda Bir
PG3.3.2. Fakülte içi ve çevresi dinlenme, rekreasyon ve diğer alanların iyileştirilmesi (adet)	%60	-	-	-	1	-	-	Yılda Bir	Yılda Bir
SORUMLU BİRİM	Dekanlık,								
İşbirliği Yapacak Birimler	Bölüm Başkanlıkları, Yapı İşleri ve Teknik Daire Başkanlığı								
Stratejiler	Kurum içi bilgilendirme ve bilinçlendirme panoları oluşturularak amaca uygun kullanımı sağlanacaktır. Fiziki mekânlarda dinlenme bölümleri oluşturulacaktır. Kurum içi iletişim ağları genişletilecektir.								

Tablo 23. Sosyal Faaliyetleri Artırmaya Yönelik Hedef Kartları

A4. SOSYAL FAALİYETLERİ ARTIRMAK

H4.1. 2021 yılı sonuna kadar öğrencilere yönelik sosyal faaliyetler alanlarının oluşturulması ve devamlılığının sağlanması

Performans Göstergeleri	Hedefe Etkisi	Başlangıç Değeri	2017	2018	2019	2020	2021	İzleme Sıklığı	Raporlama Sıklığı
PG4.1.1. Eğitim-Öğretim içerikli sinema/tiyatro günleri düzenlemek	%30	-	-	2	2	2	2	6 ayda bir	Yılda bir

PG4.1.2. Her yıl düzenli olarak fakülte gezisi düzenlemek	%30	-	-	1	1	1	1	6 ayda bir	Yılda bir
PG4.1.3. Her yıl düzenli olarak öğrenci-mezun buluşması gerçekleştirmek	%20	-	-	1	1	1	1	6 ayda bir	Yılda bir
PG4.1.4. Her yıl düzenli olarak müzik dinletisi ve sanatsal etkinlikler düzenlemek	%20	-	-	1	1	1	1	6 ayda bir	Yılda bir
SORUMLU BİRİM	Dekanlık, Yapı İşleri ve Teknik Daire Başkanlığı, Sağlık Kültür ve Spor Daire Başkanlığı								
İşbirliği Yapacak Birimler	Tüm Bölümler								
Stratejiler	Fiziki mekânlarda sosyal faaliyetlere olanak sağlayacak bölümler oluşturulacaktır. Sosyal faaliyet alanları oluşturulacak ve devamlılığı sağlanacaktır. Sosyal faaliyet sayısı arttırılacaktır. Sosyal medya yoluyla sosyal aktivitelere daha fazla katılım sağlanacaktır.								

A4. SOSYAL FAALİYETLERİ ARTIRMAK									
H4.2. 2021 yılı sonuna kadar fakülte personeline yönelik sosyal faaliyetler alanlarının oluşturulması ve devamlılığının sağlanması									
Performans Göstergeleri	Hedefe Etkisi	Başlangıç Değeri	2017	2018	2019	2020	2021	İzleme Sıklığı	Raporlama Sıklığı
PG4.2.1. Bayramlaşma etkinliğinin daha etkin hale getirilmesi (yüzde)	%15	%50	%60	%70	%80	%90	%100	Yılda bir	Yılda bir
PG4.2.2. Her yıl düzenli olarak personel buluşma yemeği (iftar vb.) düzenlenmek	%35	-	-	1	1	1	1	Yılda bir	Yılda bir
PG4.2.3. Kurum içi sportif faaliyetler düzenlemek (adet)	%15	-	-	1	1	1	1	Yılda bir	Yılda bir
PG4.2.4. Akademisyen-öğrenci buluşması kapsamında her yıl bahar kutlaması gerçekleştirmek	%35	-	-	1	1	1	1	Yılda bir	Yılda bir
SORUMLU BİRİM	Dekanlık								

İşbirliđi Yapacak Birimler	Bölüm Başkanlıkları, Sağlık Kültür ve Spor Daire Başkanlığı
Stratejiler	Konferans, konser, gezi, piknik, tanışma toplantıları, milli ve dini bayramlarda kutlama törenleri gibi etkinlikler düzenlenerek yönetim kadrosu, akademik ve idari personel ile öğrencilerin kaynaşması sağlanacaktır.

4. MALİYETLENDİRME

Tablo 24. 2017 Yılı Tahmini Maliyetler

STRATEJİK AMAÇLAR	Bütçe İçi (Özel Bütçe)	Bütçe Dışı (Döner Sermaye)	TOPLAM
A1. ÖĞRETİM KALİTESİNİ ARTIRMAK VE SÜREKLİ İYİLEŞTİRME SAĞLAMAK	-	-	-
A2. BİLİMSEL ARAŞTIRMALARDA VE TEKNOLOJİ GELİŞTİRMEDE YER ALMAK	11.000	-	11.000
A3. KURUMSAL KAPASİTEYİ VE KÜLTÜRÜ GELİŞTİRMEK	-	-	-
A4. TOPLUMSAL HİZMET FAALİYETLERİNİN ETKİNLİĞİNİ ARTIRMAK	-	-	-
Amaçlar Toplamı	11.000	-	11.000
Genel Yönetim Giderleri	5.230.000	-	5.230.000
2017 Yılı Toplamı	5.241.000	-	5.241.000

Tablo 25. 2018 Yılı Tahmini Maliyetler

STRATEJİK AMAÇLAR	Bütçe İçi (Özel Bütçe)	Bütçe Dışı (Döner Sermaye)	TOPLAM
A1. ÖĞRETİM KALİTESİNİ ARTIRMAK VE SÜREKLİ İYİLEŞTİRME SAĞLAMAK	42.000	-	42.000
A2. BİLİMSEL ARAŞTIRMALARDA VE TEKNOLOJİ GELİŞTİRMEDE YER ALMAK	35.000	-	35.000
A3. KURUMSAL KAPASİTEYİ VE KÜLTÜRÜ GELİŞTİRMEK	12.000	-	12.000
A4. TOPLUMSAL HİZMET FAALİYETLERİNİN ETKİNLİĞİNİ ARTIRMAK	15.000	-	15.000
Amaçlar Toplamı	104.000	-	104.000
Genel Yönetim Giderleri	5.492.000	-	5.492.000
2018 Yılı Toplamı	5.596.000	-	5.596.000

Tablo 26. 2019 Yılı Tahmini Maliyetler

STRATEJİK AMAÇLAR	Bütçe İçi (Özel Bütçe)	Bütçe Dışı (Döner Sermaye)	TOPLAM
A1. ÖĞRETİM KALİTESİNİ ARTIRMAK VE SÜREKLİ İYİLEŞTİRME SAĞLAMAK	56.000	-	56.000
A2. BİLİMSEL ARAŞTIRMALARDA VE TEKNOLOJİ GELİŞTİRMEDE YER ALMAK	47.000	-	47.000
A3. KURUMSAL KAPASİTEYİ VE KÜLTÜRÜ GELİŞTİRMEK	16.000	-	16.000
A4. TOPLUMSAL HİZMET FAALİYETLERİNİN ETKİNLİĞİNİ ARTIRMAK	16.000	-	16.000
Amaçlar Toplamı	135.000	-	135.000
Genel Yönetim Giderleri	5.767.000	-	5.767.000
2019 Yılı Toplamı	5.902.000	-	5.902.000

Tablo 27. 2020 Yılı Tahmini Maliyetler

STRATEJİK AMAÇLAR	Bütçe İçi (Özel Bütçe)	Bütçe Dışı (Döner Sermaye)	TOPLAM
A1. ÖĞRETİM KALİTESİNİ ARTIRMAK VE SÜREKLİ İYİLEŞTİRME SAĞLAMAK	72.000	-	72.000
A2. BİLİMSEL ARAŞTIRMALARDA VE TEKNOLOJİ GELİŞTİRMEDE YER ALMAK	55.000	-	55.000
A3. KURUMSAL KAPASİTEYİ VE KÜLTÜRÜ GELİŞTİRMEK	18.000	-	18.000
A4. TOPLUMSAL HİZMET FAALİYETLERİNİN ETKİNLİĞİNİ ARTIRMAK	22.000	-	22.000
Amaçlar Toplamı	167.000	-	167.000
Genel Yönetim Giderleri	6.055.000	-	6.055.000
2020 Yılı Toplamı	6.222.000	-	6.222.000

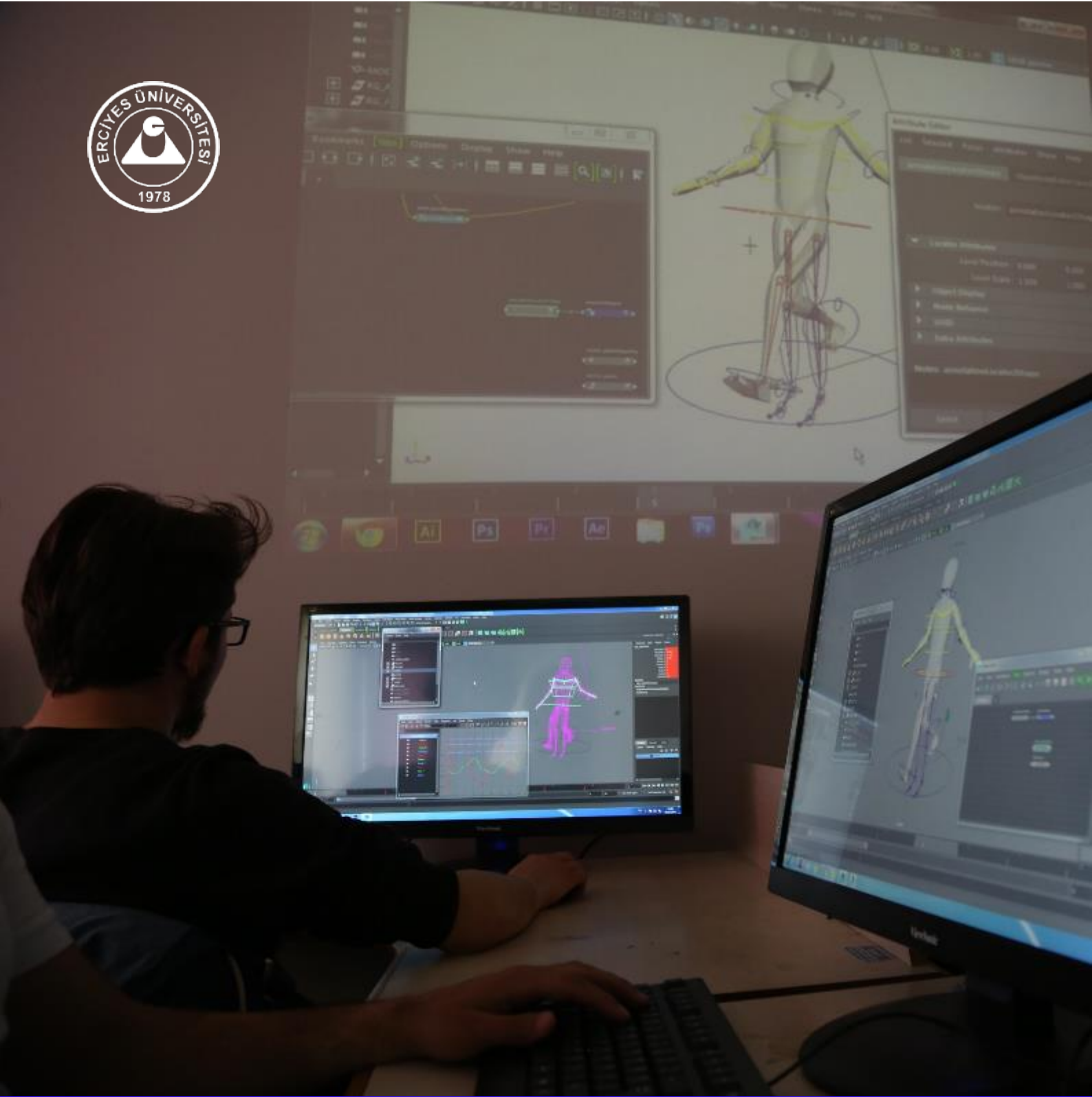
Tablo 28. 2021 Yılı Tahmini Maliyetler

STRATEJİK AMAÇLAR	Bütçe İçi (Özel Bütçe)	Bütçe Dışı (Döner Sermaye)	TOPLAM
A1. ÖĞRETİM KALİTESİNİ ARTIRMAK VE SÜREKLİ İYİLEŞTİRME SAĞLAMAK	82.000	-	82.000
A2. BİLİMSEL ARAŞTIRMALARDA VE TEKNOLOJİ GELİŞTİRMEDE YER ALMAK	68.000	-	68.000
A3. KURUMSAL KAPASİTEYİ VE KÜLTÜRÜ GELİŞTİRMEK	22.000	-	22.000
A4. TOPLUMSAL HİZMET FAALİYETLERİNİN ETKİNLİĞİNİ ARTIRMAK	25.000	-	25.000
Amaçlar Toplamı	197.000	-	197.000
Genel Yönetim Giderleri	6.358.000	-	6.358.000
2021 Yılı Toplamı	6.555.000	-	6.555.000

5. İZLEME VE DEĞERLENDİRME

İzleme, stratejik plan uygulamasının sistematik olarak takip edilmesi ve raporlanmasıdır. Değerlendirme ise, uygulama sonuçlarının amaç ve hedeflere kıyasla ölçülmesi ve söz konusu amaç ve hedeflerin tutarlılık ve uygunluğunun analizidir. Stratejik planın izlenmesi ve değerlendirilmesi, stratejik planının başarılı bir şekilde uygulanması için çok önemlidir. Stratejik plan hazırlandıktan sonra sürecin plana uygun bir şekilde yönetilip yönetilmediğinin belirlenmesi amacıyla uygulamanın izlenmesi ve belirli aralıklarla değerlendirilmesi gerekmektedir. Bu nedenle, Güzel Sanatlar Fakültesi Stratejik Planı uygulama sürecinde izleme ve değerlendirme faaliyetlerine yer verilecektir. İzleme faaliyetleri sırasında stratejik hedeflerin gerçekleşme durumları sistematik olarak takip edilip raporlanması yapılacaktır. Değerlendirme ise, uygulama sonuçlarının stratejik plan amaç ve hedefleri ile uygunluğunun, hedeflere ne kadar yaklaşıldığının, planın tutarlılığının analizi ile yapılacaktır.

İzleme ve değerlendirme faaliyetlerinin etkin bir şekilde yapılabilmesi için öncelikle stratejik planda yer alan amaç ve hedeflerin gerçekleştirilmesinden sorumlu birimlerin kimler olduğu belirlenmiş ve stratejik planda belirtilmiştir. Amaç ve hedeflerin gerçekleştirilebilmesi için belirlenmiş performans göstergelerinin ölçülebilmesi ve belirli aralıklarla (3 ay, 6 ay, 12 ay) raporlanması, rapor sonuçlarının kurum içi ve dışı paydaşlara sunulması, Fakülte Dekanlığı tarafından değerlendirmeler yapılması etkin bir izlem yapılmasını sağlayan yaklaşımlar olacaktır. Fakülte Stratejik Planlama Komisyonu, stratejik planın uygulanması ile ilgili verileri özenle toplayıp gerekli istatistiksel değerlendirmeleri yaparak, her yıl "Fakülte Stratejik Plan Performans Raporu" oluşturacaktır. Oluşturulan bu rapor, Erciyes Üniversitesi Stratejik Planlama Daire Başkanlığına zamanında ve eksiksiz olarak teslim edilecektir. Fakülte Stratejik Planlama Komisyonu hazırlamış olduğu bu raporla amaç ve hedeflerin ne ölçüde gerçekleştirildiği, stratejik plana ne kadar bağlı kalındığı, hangi konularda başarılı olunduğu ya da başarısız olunduğu, başarısızlık varsa sebeplerin neler olduğu, başarısızlığın düzeltilmesi için ne gibi tedbirlerin alınması gerektiği konularını değerlendirecektir. Amaç ve hedefler planlanan şekilde gerçekleşiyorsa, plan uygulanmaya devam edecektir. Beklenmeyen sonuçlar ortaya çıktığı takdirde, plan revize edilecek ve güncellenmiş şekliyle uygulamaya devam edilecektir. Fakültenin stratejik planının bu şekilde izleme ve değerlendirmesinin yapılması ile amaç ve hedeflerine daha fazla yaklaşacak, Fakülte Türkiye'nin saygın, önde gelen ve örnek alınan güzel sanatlar fakültelerinden biri olacaktır.



Erciyes Üniversitesi
Güzel Sanatlar Fakültesi

2017