



**ERCIYES ÜNİVERSİTESİ**  
**GÜZEL SANATLAR FAKÜLTESİ**  
**2019 MALİ YILI**  
**BİRİM FAALİYET RAPORU**

Ocak 2020

## İÇİNDEKİLER

ÜST YÖNETİCİ SUNUŞU.....	
I- GENEL BİLGİLER.....	
A- Misyon ve Vizyon.....	
B- Yetki, Görev ve Sorumluluklar.....	
C- İdareye İlişkin Bilgiler.....	
1- Fiziksel Yapı.....	
2- Örgüt Yapısı.....	
3- Bilgi ve Teknolojik Kaynaklar .....	
4- İnsan Kaynakları .....	
5- Sunulan Hizmetler .....	
6- Yönetim ve İç Kontrol Sistemi .....	
D- Diğer Hususlar .....	
II- AMAÇ ve HEDEFLER .....	
A- İdarenin Amaç ve Hedefleri .....	
B- Temel Politikalar ve Öncelikler .....	
C- Diğer Hususlar .....	
III- FAALİYETLERE İLİŞKİN BİLGİ VE DEĞERLENDİRMELER .....	
A- Mali Bilgiler .....	
1- Bütçe Uygulama Sonuçları .....	
2- Temel Mali Tablolara İlişkin Açıklamalar .....	
3- Mali Denetim Sonuçları .....	
4- Diğer Hususlar .....	
B- Performans Bilgileri .....	
1- Faaliyet ve Proje Bilgileri .....	
2- Performans Sonuçları Tablosu .....	
3- Performans Sonuçlarının Değerlendirilmesi .....	
4- Performans Bilgi Sisteminin Değerlendirilmesi .....	
5- Diğer Hususlar .....	
IV- KURUMSAL KABİLİYET ve KAPASİTENİN DEĞERLENDİRİLMESİ .....	
A- Üstünlükler .....	
B- Zayıflıklar .....	
C- Değerlendirme .....	
V- ÖNERİ VE TEDBİRLER .....	

## **BİRİM / ÜST YÖNETİCİ SUNUŞU**

Fakültemiz, 1993 Yılında kuruluşu ardından Görsel İletişim Tasarımı, Heykel, Müzik, Resim, Seramik ve Cam Tasarımı olmak üzere beş bölüme her yıl 80 öğrenci almaktadır. Ayrıca henüz öğretim üyesi eksikliğinden dolayı faaliyete geçemediği için öğrenci alınamayan Sahne ve Kostüm Tasarımı, Sahne Sanatları, Fotoğraf, Mobilya ve Aksesuar Tasarımı, Tekstil ve Moda Tasarımı, Geleneksel Türk Sanatları Bölümlerimizde de, öğretim kadrosu ihtiyacını gidererek en kısa sürede eğitime başlama çabasıındayız.

Fakültemize ön kayıt ve özel yetenek sınavı ile öğrenci alınmaktadır. Öğrenci kontenjanı, özel yetenek sınavının şartları ve sınav tarihleri, her eğitim-öğretim yılı sonunda basın-yayın organları ve web sitesi aracılığı ile duyurulmaktadır.

Fakültemizin öncelikleri eğitim ve öğretimin yüksek standartlarını uluslararası işbirliklerini de artırarak korumaktır. Bu amaca yönelik faaliyetlerimiz, öğretim kadrosu ve öğrencilerimizin katkılarıyla konferans, seminer, çalıştay, sergi, konserler gerçekleştirilerek her yıl yurt içinde ve yurt dışında devam etmektedir.

**Prof. Nurdan GÖKÇE**

**Güzel Sanatlar Fakültesi**

**Dekani**

## **I- GENEL BİLGİLER**

### **A. Misyon ve Vizyon**

Misyonumuz;

Güzel sanatlar ve tasarımın çeşitli alanlarına özgün yaratılarla katkıda bulunabilecek sanatçı ve tasarımcılar yetiştirmek; çeşitli yayınlar, projeler ve etkinlikler ile toplumu sanat ve tasarım açısından eğitmek, güzel sanatlar ve tasarımın yaşamın içinde yer almasına, bu yolla yaratıcı değerlerin toplum yaşamında çoğalmasına katkıda bulunmaktır.

Ayrıca fakültemiz ulusal ve uluslararası düzeyde; araştırmacı, sorgulayıcı, çözümleyici düşünce yapısında, değişen dünya koşulları içerisinde güzel sanatlar ve tasarım alanında topluma liderlik yapabilecek, insanî değerlere saygılı, alanında özgün sanatsal eser ve bilgi üreten, bunları paylaşarak toplumun günlük hayatıyla kaynaştıran, yaşam boyu eğitim ve gelişme sürecine katkıda bulunan bireyler yetiştirmeyi; sanat aracılığıyla kültürel farklılıkları, düşünce ve keşfetme yoluyla da artistik zekanın değerinin anlaşılmasını sağlamayı hedeflemektedir.

Vizyonumuz;

Güzel Sanatlar Fakültesi'nin vizyonu; Güzel sanatlar ve tasarım alanında yaratıcı faaliyetleri topluma hizmeti, eğitim ve araştırmalarıyla ulusal ve uluslararası düzeyde saygın ve tercih edilen bir dünya üniversitesi olma hedefine paralel olarak, dünya standartlarında eğitim veren bir kurum olmayı hedeflemektedir. Bu bağlamda;

Bilimsel saygınlığı ve yaratıcı faaliyetleri ile bilim, güzel sanatlar ve tasarım alanında ulusal ve uluslararası düzeyde tanınan;

Özgün düşünce ve çalışmaları ile kendi sahasında önder bireyler yetiştiren ve bu bireyleri bünyesinde barındıran; güzel sanatlar ve tasarım toplum yaşamındaki yerinin pekiştirilmesi amacıyla çeşitli yayınları, TV programlarını, gezici sergileri, atölye çalışmalarını düzenli olarak gerçekleştirebilen;

Eğiticilerin eğitiminin sürdürüldüğü programları uygulayan; bilişim teknolojilerine sahip öğrencilerin kendi potansiyellerini ortaya koyabildiği ve yaratıcılıklarının desteklendiği, öğrenci merkezli, ulusal çıkar ve değerlerin bilinç ve sorumluluğunda üstün nitelikli eğitim veren;

Katılım, şeffaflık ve ölçülebilirlik odaklı kurumsallaşmasını geliştirebilen;

Toplumun hızlı gelişim ve değişim sürecinde, iletişim araçları ile halka hizmet ve yaşam boyu eğitim hedeflerini yayarak etkili rol alabilen;

Paydaşları ile karşılıklı etkileşim içinde, dönüte dayalı istekler doğrultusunda değişime açık altyapıya sahip;

Tüm alanlarda etkin ve üretme dönük işbirlikleri yaparak kendi kaynaklarını yaratabilen ve ulusal kurumların en çok başvurduğu araştırma-geliştirme ve danışmanlık hizmetlerini sunan;

Evrensel akademik ve etik değerlerden ödün vermeyen bir yönetim anlayışının benimsendiği; öğretim üyelerinin araştırma geliştirme yaratıcı çalışmalarını kolaylaştıracak ve disiplinler arası çalışmalarla sanata katkılarını arttıracak ortamların oluşturulmasını sağlayan;

Uluslararası öğrenci ve öğretim üyesi değişimlerini gerçekleştirebilen;

Mensubu olmakla gurur duyulan bir Fakülte olmaktır.

## **B. Yetki, Görev ve Sorumluluklar**

### **İdari Yetki Görev ve Sorumluluklar**

**Dekan:** Prof. Nurdan GÖKÇE

**Fakülte Yönetim Kurulu:** Prof. Nurdan GÖKÇE  
Prof. Dr. N. Oya LEVENDOĞLU  
Prof. Ahmet ALBAYRAK  
Prof. Dr. Aygöl AYKUT  
Doç. Osman YILMAZ  
Doç. Dr. Kıvanç AYCAN  
Dr. Öğr. Üyesi N. Orçun ÖNAL

**Fakülte Kurulu:** Prof. Nurdan GÖKÇE  
Prof. Dr. N. Oya LEVENDOĞLU  
Prof. Ahmet ALBAYRAK  
Prof. Dr. Aygöl AYKUT  
Doç. Osman YILMAZ  
Doç. Kıvanç AYCAN  
Doç. Dr. Ebru ALPARSLAN  
Dr. Öğr. Üyesi Levent ÇORUH  
Dr. Öğr. Üyesi Nizam Orçun ÖNAL

### **BÖLÜM BAŞKANLIKLARI:**

**Geleneksel Türk Sanatları Bölüm Başkanı V:** Doç. Dr. Ebru ALPARSLAN

**Görsel İletişim Tasarımı Bölüm Başkan :** Dr. Öğr. Üyesi Levent ÇORUH

**Heykel Bölümü Başkanı:** Doç. Osman YILMAZ

**Müzik Bölüm Başkanı:** Prof. Dr. N. Oya LEVENDOĞLU

**Resim Bölüm Başkanı:** Prof. Nurdan GÖKÇE

**Seramik ve Cam Tasarımı Bölüm Başkanı:** Dr. Öğr. Üyesi Nizam Orçun ÖNAL

**Mali Yetki Görev ve Sorumluluklar**  
**Mali Yetkililer**

<b>Harcama Yetkilisi</b>	<b>Gerçekleştirmegörevlisi</b>	<b>Taşınır Kayıt Yetkilisi</b>	<b>Taşınır Kontrol Yetkilisi</b>
Prof. Nurdan GÖKÇE	Feridun ERAT	Salim TURAN	Öğr. Gör. Vedat ÇOLAK

**Dekanın Görevleri**

- a) Fakülte kurullarına başkanlık etmek, fakülte kurullarının kararlarını uygulamak ve fakülte birimleri arasında düzenli çalışmayı sağlamak,
- b) Her öğretim yılı sonunda ve istendiğinde fakültenin genel durumu ve işleyişi hakkında Rektöre rapor vermek,
- c) Fakültenin ödenek ve kadro ihtiyaçlarını gerekçesi ile birlikte Rektörlüğe bildirmek, fakültenin bütçesi ile ilgili öneriyi Fakülte Yönetim Kurulunda görüşünü aldıktan sonra Rektörlüğe sunmak,
- d) Fakültenin birimleri ve her düzeydeki personeli üzerinde genel gözetim ve denetim görevini yapmak,
- e) Kanun ve bu Yönetmelik ile kendisine verilen diğer görevleri yapmak.

**Fakülte Kurulunun Görevleri**

Fakülte Kurulu, akademik bir organ, olup, görevleri;

- a) Fakültenin eğitimi-öğretimi, bilimsel araştırma ve yayım faaliyetleri ve bu faaliyetlerle ilgili esasları, plan, program ve eğitim-öğretim takvimini kararlaştırmak,
- b) Fakülte Yönetim Kuruluna üye seçmek,
- c) Kanun ve bu Yönetmelikle verilen diğer görevleri yapmaktır.

**Fakülte Yönetim Kurulunun Görevleri**

Fakülte Yönetim Kurulu, dekanın başkanlığında, fakülte kurulunun üç yıl için seçeceği üç profesör, iki doçent ve bir yardımcı doçentten oluşur. Kurul, dekanın çağrısı üzerine toplanır. Yönetim Kurulunun raportörlüğünü fakülte sekreteri yapar.

Fakülte Yönetim Kurulu, idari faaliyetlerde dekana yardımcı bir organ olup görevleri,

- a) Fakülte kurulunun kararları ile tespit edilen esasların uygulanmasında dekana yardım etmek,
- b) Fakültenin eğitim-öğretim, plan ve programlarıyla takvimin uygulanmasını sağlamak,
- c) Fakültenin yatırım, program ve bütçe kararını hazırlamak; dekanın fakülte yönetimiyle ilgili getireceği konularda karar almak,
- d) Öğrencilerin kabulü, ders intibakları ve çıkarılmaları ile eğitim-öğretim ve sınavlara ait işlemler hakkında karar vermek,
- e) Kanun ve bu Yönetmelikle verilen diğer görevleri yapmaktır.

## C. İdareye İlişkin Bilgiler

### 1- Fiziksel Yapı



#### 1.1-Eğitim Alanları Derslikler

Eğitim Alanı	Kapasitesi 0-50	Kapasitesi 51-75	Kapasitesi 76-100	Kapasitesi 101-150	Kapasitesi 151-250	Kapasitesi 251-Üzeri
Konser Salonu					1	
Sınıf	9					
Bilgisayar Lab.	4					
Diğer Lab.	1					
<b>Toplam</b>	<b>14</b>				<b>1</b>	

#### 1.2.2.Toplantı – Konferans Salonları

	Kapasitesi 0-50	Kapasitesi 51-75	Kapasitesi 76-100	Kapasitesi 101-150	Kapasitesi 151-250	Kapasitesi 251-Üzeri
Toplantı Salonu	3					
Konferans Salonu		1				
<b>Toplam</b>	<b>3</b>	<b>1</b>				

### 1.2.3.Öğrenci Kulüpleri

Öğrenci Kulüpleri Sayısı: 2 Adet

### 1.3-Hizmet Alanları

#### 1.3.1. Akademik Personel Hizmet Alanları

	Sayısı (Adet)	Alanı (m2)	Kullanan Sayısı (Kişi)
Çalışma Odası	79	17	73
<b>Toplam</b>	<b>79</b>	<b>1343</b>	<b>73</b>

#### 1.3.2. İdari Personel Hizmet Alanları

	Sayısı (Adet)	Alanı (m2)	Kullanan Sayısı
Çalışma Odası	10	200	10
<b>Toplam</b>	<b>11</b>	<b>220</b>	<b>40</b>

### 1.4-Ambar Alanları

Ambar Sayısı: 1 Adet

Ambar Alanı: 30 m2

### 1.5-Arşiv Alanları

Arşiv Sayısı: 1 Adet

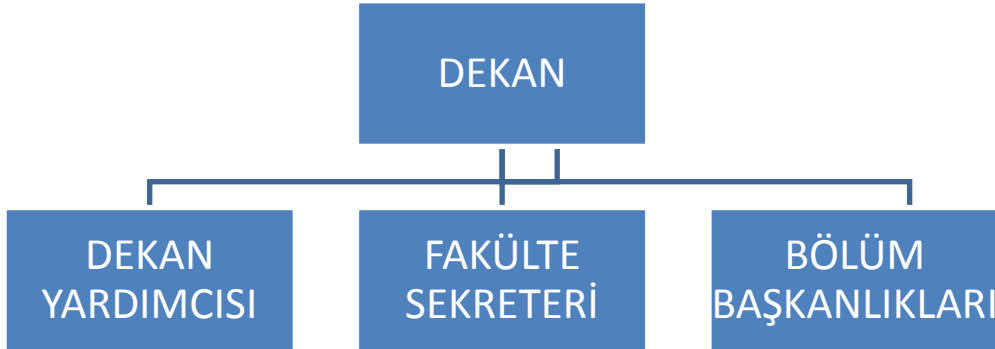
Arşiv Alanı: 15 m2

### 1.6-Atölyeler

Atölye Sayısı: 2 Adet

Atölye Alanı: 200 m2

## 2- Örgüt Yapısı





### 3- Bilgi ve Teknolojik Kaynaklar

#### 3.2- Bilgisayarlar(Donanım Altyapısı)

	Adet				Toplam
	Eđitim Amaçlı	Hizmet Amaçlı	İdari Amaçlı	Araştırma Amaçlı	
Sunucular					
Masa Üstü Bilgisayar Sayısı	157				
Tařınabilir Bilgisayar Sayısı	13				
<b>Toplam</b>	<b>170</b>				

#### 3.4- Diđer Bilgi ve Teknolojik Kaynaklar

Cinsi	İdari Amaçlı (Adet)	Eđitim Amaçlı (Adet)	Araştırma Amaçlı (Adet)
Projeksiyon	2	46	
Slayt makinesi	-	3	
Tepegöz	-	1	
Episkop	-	2	
Barkot Yazıcı	1	-	
Barkot Okuyucu	-	-	
Baskı makinesi	1		
Teksir Makinesi	-	-	
Fotokopi makinesi	2	-	
Faks	1	-	
Fotođraf makinesi	-	11	
Kameralar	-	24	
Televizyonlar	5	2	
Tarayıcılar	1	1	
Müzik Setleri	-	3	
Mikroskoplar	-	-	
DVD ler	1	2	

### 4- İnsan Kaynakları

## 4.1- Akademik Personel

### Akademik Personel

UNVANLAR İTİBARI İLE AKADEMİK PERSONEL SAYISI	
UNVAN	2019
Profesör	4
Doçent	3
Yardımcı Doçent	7
Öğretim Görevlisi	20
Araştırma Görevlisi	8
Uzman	
Çevirici	
Eğitim-Öğretim Planlamacısı	
<b>TOPLAM</b>	<b>42</b>

## 4.2- Yabancı Uyruklu Akademik Personel

### Yabancı Uyruklu Öğretim Elemanları

Yabancı Uyruklu Öğretim Elemanları		
Unvan	Geldiği Ülke	Çalıştığı Bölüm
Profesör	Azerbaycan	Müzik
Doçent	Azerbaycan Kırgızistan	Müzik Resim
Dr. Öğr. Üyesi	Azerbaycan	Müzik
Öğretim Görevlisi	Azerbaycan Azerbaycan Mısır	Müzik Resim, Heykel Seramik
Okutman		
Çevirici		
Eğitim-Öğretim Planlamacısı		
Araştırma Görevlisi		
Uzman		
<b>Toplam</b>		<b>12</b>

#### 4.3- Diğer Ün. Görevlendirilen Akademik Personel

##### Diğer Üniversitelerde Görevlendirilen Akademik Personel

Diğer Üniversitelerde Görevlendirilen Akademik Personel		
Unvan	Bağlı Olduğu Bölüm	Görevlendirildiği Üniversite
Profesör		
Doçent		
Yrd. Doçent		
Öğretim Görevlisi		
Okutman		
Çevirici		
Eğitim-Öğretim		
Planlamacısı		
Araştırma Görevlisi	Müzik	35
Uzman		
<b>Toplam</b>		1

#### 4.4- Başka Ün. Kurumda Görevlendirilen Akademik Personel

Başka Üniversitelerden Üniversitemizde Görevlendirilen Akademik Personel		
Unvan	Çalıştığı Bölüm	Geldiği Üniversite
Profesör		
Doçent		
Yrd. Doçent		
Öğretim Görevlisi		
Okutman		
Çevirici		
Eğitim-Öğretim		
Planlamacısı		
Araştırma Görevlisi		
Uzman		
<b>Toplam</b>		

#### 4.5- Sözleşmeli Akademik Personel

Sözleşmeli Akademik Personel Sayısı	
Unvan	
Profesör	
Doçent	
Yrd. Doçent	
Öğretim Görevlisi	
Okutman	
Çevirici	
Eğitim-Öğretim	
Planlamacısı	
Araştırma Görevlisi	
Uzman	
<b>Toplam</b>	

#### 4.6- Akademik Personelin Yaş İtibariyle Dağılımı

Akademik Personelin Yaş İtibariyle Dağılımı						
	21-25 Yaş	26-30 Yaş	31-35 Yaş	36-40 Yaş	41-50 Yaş	51- Üzeri
Kişi Sayısı		2	10	10	10	10
Yüzde						

#### 4.7- İdari Personel

İdari Personel (Kadroların Doluluk Oranına Göre)			
	Dolu	Boş	Toplam
Hizmetler			
Sağlık Hizmetleri Sınıfı			
Teknik Hizmetleri Sınıfı	2		2
Eğitim ve Öğretim Hizmetleri sınıfı			
Avukatlık Hizmetleri Sınıfı.			
Din Hizmetleri Sınıfı			
Yardımcı Hizmetli			
Toplam			

#### 4.8- İdari Personelin Eğitim Durumu

İdari Personelin Eğitim Durumu					
	İlköğretim	Lise	Ön Lisans	Lisans	Y.L. ve Dokt.
Kişi Sayısı		4	4	2	2
Yüzde					

#### 4.9- İdari Personelin Hizmet Süreleri

İdari Personelin Hizmet Süresi						
	1 – 3 Yıl	4 – 6 Yıl	7 – 10 Yıl	11 – 15 Yıl	16 – 20 Yıl	21 - Üzeri
Kişi Sayısı		2	-	4	2	4
Yüzde						

#### 4.10- İdari Personelin Yaş İtibariyle Dağılımı

İdari Personelin Yaş İtibariyle Dağılımı						
	21-25 Yaş	26-30 Yaş	31-35 Yaş	36-40 Yaş	41-50 Yaş	51- Üzeri
Kişi Sayısı		1	1	4	3	3
Yüzde						

#### 4.11- İşçiler

İşçiler (Çalıştıkları Pozisyonlara Göre)			
	Dolu	Boş	Toplam
Sürekli İşçiler			
<b>Toplam</b>			

#### 4.12- Sürekli İşçilerin Hizmet Süreleri

Sürekli İşçilerin Hizmet Süresi						
	1 – 3 Yıl	4 – 6 Yıl	7 – 10 Yıl	11 – 15 Yıl	16 – 20 Yıl	21 - Üzeri
Kişi Sayısı	-	-	-			-
Yüzde	-	-	-			-

#### 4.13- Sürekli İşçilerin Yaş İtibariyle Dağılımı

Sürekli İşçilerin Yaş İtibariyle Dağılımı						
	21-25 Yaş	26-30 Yaş	31-35 Yaş	36-40 Yaş	41-50 Yaş	51- Üzeri
Kişi Sayısı	-	-	-			
Yüzde						

## 5- Sunulan Hizmetler

### 5.1- Eğitim Hizmetleri

#### 5.1.1- Öğrenci Sayıları

Öğrenci Sayıları									
Birim Adı	I. Öğretim			II. Öğretim			Toplam		Genel Toplam
	K	E	Top.	K	E	Top.	Kız	Erkek	
Fakülteler	282	176	458						
Yüksekokullar									
Enstitüler									
Meslek									
Yüksekokulları									
<b>TOPLAM</b>			458						

#### 5.1.3- Öğrenci Kontenjanları

Öğrenci Kontenjanları ve Doluluk Oranı				
Birim Adı	ÖSS	ÖSS sonucu	Boş Kalan	Doluluk Oranı
	Kontenjanı	Yerleşen		
Güzel Sanatlar Fakültesi	95	84	11	
<b>Toplam</b>				

### 5.3-İdari Hizmetler

Fakültenin günlük yazışmaları, temizlik, bakım, güvenlik ve her tür idari işleri yürütülmektedir.

### 5.4-Diğer Hizmetler

Akademik hizmetler başlığı altında öğrencilere sunulan uygulama imkanları ile fakültemiz içinde bulunduğu sektöründe de söz sahibi olmak adına çalışmakta ve akademik eğitimi sektörde hizmet bekleyen diğer kurum ve kuruluşlarla buluşturmaktadır.

## 6- Yönetim ve İç Kontrol Sistemi

Fakültemizde atamalar kanun ve yönetmelikler çerçevesinde olup akademik kadrolara ilişkin atamalar İta amiri Rektör tarafından yapılmaktadır. Satın alma ve ihale süreci: Fakültemize ayrılan bütçe ödeneğini yetersizliği nedeniyle her yıl yeterli olmasa da Rektörlükten maddi destek alınmakta olup, Rektörlükçe ayrılan ödenek çerçevesinde Dekanlığımızca ihtiyaç listesi belirlenerek satın alınacak malzemelerin listeleri ve teknik şartnameleri hazırlanarak Rektörlüğe sunulur. Satın alma ve ihaleler İdari ve Mali Daire Başkanlığınca yapılır. İlgili firma yada firmalar satın alınan malzemeleri Dekanlığımıza teslim ederler. İlgili komisyonumuzun kontrolünden sonra malzeme teslim tutanağı imzalanır. Ayniyat girişleri yapılır ve hizmete sunulur. Fakülte bütçesinden alınan malzemeler Dekan, Dekan Yardımcıları, Bölüm Başkanları ve Fakülte Sekreterinin ortaklaşa belirlediği malzemeler piyasa araştırması yapılarak ilgili firmalardan teklifler alınır. Satın Alma Komisyonu teklifleri şartnameye uygunluğunu kontrol ettikten sonra satın alma süreci yukarıda belirlenen şekilde sonuçlandırılır.

Satın Almalar: Bütçe ödenekleri ve serbest bırakılan rakamlar üzerinden yapılmaktadır.

Mali Sorumluluk: Dekan (Harcama Yetkilisi), Fakülte Sekreteri (Gerçekleştirme Görevlisi), Taşınır Kayıt ve Kontrol Yetkilisi sorumludurlar.

## II- AMAÇ ve HEDEFLER

### A. İdarenin Amaç ve Hedefleri

(Stratejik plan yapan idareler, faaliyet raporunun ilişkin olduğu yılı kapsayan stratejik planlarında yer alan amaç ve hedefleri ile faaliyet yılı önceliklerini bu bölümde belirteceklerdir.)

### Stratejik Amaçlar Stratejik Hedefler (2017-2021)

#### 3.4. Amaç, Hedef, Strateji ve Performans Göstergeleri

“Stratejik Plan Katkı Grubu”nun yapmış olduğu çalışmalar sonucunda belirlenen stratejik amaçlar ve bu çerçevede oluşturulan hedef ve performans göstergeleri aşağıda tablolar halinde verilmiştir.

Tablo 16. Eğitim-Öğretim Hedefleri

A1. ÖĞRETİM KALİTESİNİ ARTIRMAK VE SÜREKLİ İYİLEŞTİRME SAĞLAMAK	
H1.1. Öğretim programlarının niteliğinin 2021 yılı sonuna kadar %25 artırılması	PG1.1.1. Akredite olan program sayısı (adet)
	PG1.1.2. Yeni açılacak lisans program sayısı (adet)
	PG1.1.3. Yan dal/çift anadal program sayısı (adet)
	PG1.1.4. Ders bilgi paketlerinin güncellenmesi (yüzde)
	PG1.1.5. Seçmeli ders havuzunun güncellenmesi ve genişletilmesi

	(yüzde)
	<b>PG1.1.6.</b> Sosyal Sorumluluk kapsamında derslerin açılması (adet)
<b>H1.2.</b> Öğretim elemanı niteliğinin artırılması	<b>PG1.2.1.</b> Öğretim elemanı sayısının artırılması (yüzde)
<b>H1.3.</b> Dersliklerin niteliğinin ve niceliğinin 2021 yılı sonuna kadar %25 artırılması	<b>PG1.3.1.</b> Anabilim dallarına özgü dizayn edilmiş derslik sayısı (adet)
	<b>PG1.3.2.</b> Animasyona yönelik atölye kurulması (adet)
	<b>PG1.3.3.</b> Dijital resme yönelik atölye kurulması (adet)
	<b>PG1.3.4.</b> Mobilya Tasarımına yönelik atölye kurulması (adet)
	<b>PG1.3.5.</b> Çok amaçlı derslik sayısının artırılması (adet)
	<b>PG1.3.6.</b> Çömlekçi tornası sayısının artırılması (adet)

### Bilimsel Araştırma Hedefleri

<b>A2. BİLİMSEL VE SANATSAL ARAŞTIRMA FAALİYETLERİNİN NİTELİK VE NİCELİĞİNİ ARTIRMAK</b>	
<b>H2.1.</b> 2021 yılı sonuna kadar düzenli olarak akademik faaliyetlerin desteklenmesini ve teşvik edilmesinin sağlanması	<b>PG2.1.1.</b> Bölüm bazlı öğretim elemanlarının akademik teşvik kapsamında ödüllendirilmesi (adet)
	<b>PG2.1.2.</b> Öğretim elemanlarının ulusal ve uluslararası bilimsel toplantı ve çalışmalara katılım sayısı (adet)
	<b>PG2.1.3.</b> Fakültemizde düzenlenen ulusal ve uluslararası konferans, çalıştay, kongre, sempozyum, sergi, konser sayısı (adet)
<b>H2.2.</b> Bilimsel yayın ve araştırmaların nicelik ve nitelik olarak artırılması (%20)	<b>PG2.2.1.</b> AB, BAP, Kalkınma Bakanlığı, TÜBİTAK gibi ulusal ve uluslararası kurum ve kuruluşlar tarafından desteklenen proje sayısı (adet)
	<b>PG2.2.2.</b> SCI, SCI-Exp., SSCI AHCI ve alan endekslerine giren yayın sayısı (adet)
	<b>PG2.2.3.</b> Yukarıdaki endeksler dışında diğer uluslararası endekslerde yayınlanan yayın sayısı (adet)
	<b>PG2.2.4.</b> Ulusal ve uluslararası ortak yazarlı yapılan yayın sayısı (1adet)
	<b>PG2.2.5.</b> Kurum içi ortak yazarlı yapılan yayın sayısı (adet)
<b>H2.3.</b> Eğitimcilerin eğitimi ve ölçme ve değerlendirme ile ilgili bilimsel sertifika, seminer ve panellerin düzenlenmesi	<b>PG2.3.1.</b> Fakülte personellerine yönelik düzenlenen hizmet içi eğitim sayısı (adet)
	<b>PG2.3.2.</b> Alanında yetkin kişilerin konuşmacı olarak katıldığı seminer, panel, konferans sayısı (adet)
	<b>PG2.3.3.</b> "Eğitim Bilimleri ve Teknolojileri Uygulama ve Araştırma Merkezi" ile ortak yapılan faaliyet sayısı (adet)
	<b>PG2.3.4.</b> Ölçme Değerlendirme Komisyonunun kurulması (adet)

### Kurum Kültürü ve Aidiyetini Geliştirme Hedefleri

<b>A3. KURUM KÜLTÜRÜ ve AİDIYETİNİ GELİŞTİRMEK</b>	
<b>H3.1.</b> 2021 yılı sonuna kadar öğrencilere yönelik kurum kültürü faaliyetlerinin oluşturulması ve	<b>PG3.1.1</b> Her yıl yeni gelen öğrenciler için program bazında bir oryantasyon etkinliği düzenlenmesi
	<b>PG3.1.2.</b> Yıllık geleneksel düzenlenen etkinlik sayısı (adet)
	<b>PG3.1.3.</b> Öğrencilerin kültürel gelişimini ve motivasyonlarını artırıcı konferans sayısı (adet)



devamlılığının sağlanması	<b>PG3.1.4.</b> Mezuniyet Töreni kapsamında yapılan etkinlik sayısı (adet)
	<b>PG3.1.5.</b> Teknik ve sosyal gezi/etkinliklerin sayısı (adet)
<b>H3.2.</b> 2021 yılı sonuna kadar fakülte personellerine yönelik yapılan geleneksel faaliyetlerin oluşturulması ve devamlılığının sağlanması	<b>PG3.2.1.</b> Yeni gelen personellere yönelik oryantasyon etkinliğinin düzenlenmesi (adet)
	<b>PG3.2.2.</b> Emekli ve kurumdan ayrılan personel için veda etkinliğinin düzenlenmesi (adet)
	<b>PG3.2.3.</b> Her yıl tüm akademik personelin katılımına yönelik geleneksel etkinlik düzenlenmesi (adet)
<b>H3.3.</b> Fakültenin kurumsal kimliğini yansıtan, fiziki, teknolojik, görsel değişikliklerle sürekli iyileştirme yapılması	<b>PG3.3.1.</b> Fakülte içi infografik panolarının oluşturulması (adet)
	<b>PG3.3.2.</b> Fakülte içi ve çevresi dinlenme rekreasyon ve diğer alanların iyileştirilmesi(yüzde)

#### Sosyal Faaliyetleri Geliştirme Hedefleri

<b>A4. SOSYAL FAALİYETLERİ ARTIRMAK</b>	
<b>H4.1.</b> 2021 yılı sonuna kadar öğrencilere yönelik sosyal faaliyetler alanlarının oluşturulması ve devamlılığının sağlanması	<b>PG4.1.1.</b> Eğitim-Öğretim içerikli sinema günleri düzenlemek
	<b>PG4.1.2.</b> Her yıl düzenli olarak fakülte gezisi düzenlemek
	<b>PG4.1.3.</b> Her yıl düzenli olarak öğrenci-mezun buluşması gerçekleştirmek
	<b>PG4.1.4.</b> Her yıl düzenli olarak müzik dinletisi ve sanatsal etkinlikler düzenlemek
<b>H4.2.</b> 2021 yılı sonuna kadar fakülte personeline yönelik sosyal faaliyetler alanlarının oluşturulması ve devamlılığının sağlanması	<b>PG4.2.1.</b> Bayramlaşma etkinliğinin daha etkin hale getirilmesi
	<b>PG4.2.2.</b> Her yıl düzenli olarak personel buluşma yemeği (iftar vb.) düzenlenmek
	<b>PG4.2.3.</b> Kurum içi sportif faaliyetlerin düzenlemek
	<b>PG4.2.4.</b> Akademisyen-öğrenci buluşması kapsamında her yıl bahar etkinliği gerçekleştirmek.

## 1- Bütçe Uygulama Sonuçları

### 1.1-Bütçe Giderleri

HAZİNE YARDIMI	BütçeÖdeneği 2018yılı	2018 YılıGerçekleşme (Harcanan)	GerçekleşmeOranı %
1.1 PersonelGiderleri	5.196,975,00	5.196,905,00	%100
02- Sos. Güv. Kur. D. Prim. Giderleri	927.836,00	927.836,00	%100
03- Mal veHizmetAlımGiderleri	54.757,00	54.757,00	%100
05- CariTransferl.	-	-	

Performans Göstergeleri	Hedefe Etkisi	Başlangıç Değeri	2017	2018	2019	2020	2021	İzleme Sıklığı	Raporlama Sıklığı
-------------------------	---------------	------------------	------	------	------	------	------	----------------	-------------------

06- SermayeGiderleri	-	-							
<b>TOPLAMI</b>	<b>6.179,568,00</b>	<b>6.179.568,00</b>						<b>%100</b>	

## B- Birim Stratejik Planı Uygulama Ve Değerlendirme Sonuçları

### Hedef Kartları

#### Öğretim Kalitesini Artırmak ve Sürekli İyileştirme Sağlamaya Yönelik Hedef Kartları

<b>A1. ÖĞRETİM KALİTESİNİ ARTIRMAK VE SÜREKLİ İYİLEŞTİRME SAĞLAMAK</b>									
<b>H1.1. Öğretim programlarının niteliğinin 2021 yılı sonuna kadar %25 artırılması</b>									
Performans Göstergeleri	Hedefe Etkisi	Başlangıç Değeri	2017	2018	2019	2020	2021	İzleme Sıklığı	Raporlama Sıklığı
<b>PG1.1.1.</b> Akredite olan program sayısı (adet)	%20	-	-	-	-	1	1	Yılda Bir	Yılda Bir
<b>PG1.1.2.</b> Yeni açılacak lisans program sayısı (adet)	%20	-	-	-	-	1	-	Yılda bir	Yılda Bir
<b>PG1.1.3.</b> Yan dal/çift anadal program sayısı (adet)	%15	-	-	-	-	1	-	Yılda bir	Yılda Bir
<b>PG1.1.4.</b> Ders bilgi paketlerinin güncellenmesi (yüzde)	%15	%50	%70	%80	%90	%100	%100	6 ayda bir	Yılda Bir

<b>PG1.2.1.</b> Öğretim elemanı sayısının artırılması (yüzde)	%70	%60	-	%65	%70	%80	%90	6 ayda bir	Yılda bir
<b>PG1.2.2.</b> Öğretim elemanı başına düşen öğrenci sayısı (yüzde)	%30	%75	-	%70	%65	%60	%55	6 ayda bir	Yılda bir
<b>SORUMLU BİRİM</b>	Dekanlık, Rektörlük								
<b>İşbirliği Yapacak Birimler</b>	Bölüm Başkanlıkları, PDB (Personel Daire Başkanlığı)								
<b>Stratejiler</b>	Rektörlük tarafından düzenlenen eğitimcilerin eğitimi ve ölçme ve değerlendirme programları katılım sağlanarak, katılan öğretim elemanlarının niteliği artırılabacaktır. Nitelikli öğretim elemanı sayısı artırılarak öğretim üyesi başına düşen öğrenci sayısı azaltılacaktır. Başarılı öğretim üyelerinin birime katılımını sağlayacak teşvik sistemleri oluşturulacaktır.								

### **A1. ÖĞRETİM KALİTESİNİ ARTIRMAK VE SÜREKLİ İYİLEŞTİRME SAĞLAMAK**

#### **H1.3. Dersliklerin niteliğinin ve niceliğinin 2021 yılı sonuna kadar %25 artırılması**

Performans Göstergeleri	Hedef Etkisi	Başlangıç Değeri	2017	2018	2019	2020	2021	İzleme Sıklığı	Raporlama Sıklığı
<b>PG1.3.1.</b> Anabilim dallarına özgü dizayn edilmiş derslik sayısı (adet)	%30	-	-	-	1	2	-	Yılda Bir	Yılda Bir
<b>PG1.3.2.</b> Çizgi film/Animasyon çalışmalarına yönelik atölye kurulması (adet)	%15	-	-	-	-	1	-	Yılda Bir	Yılda Bir
<b>PG1.3.3.</b> Dijital resme yönelik atölye kurulması (adet)	%15	-	-	1	-	-	-	Yılda Bir	Yılda Bir
<b>PG1.3.4.</b> Mobilya Tasarımına yönelik atölye kurulması (adet)	%15	-	-	-	-	1	-	Yılda Bir	Yılda Bir
<b>PG1.3.5.</b> Çok amaçlı derslik oluşturulması (adet)	%10	-	-	-	1	-	-	Yılda Bir	Yılda Bir
<b>PG1.3.6.</b> Çömlekçi tornası sayısının artırılması (adet)	%15	%50	-	-	2	2	-	Yılda Bir	Yılda Bir
<b>SORUMLU BİRİM</b>	Dekanlık, Rektörlük								
<b>İşbirliği Yapacak Birimler</b>	Yapı İşleri Teknik Daire Başkanlığı, İdari ve Mali İşler Daire Başkanlığı								
<b>Stratejiler</b>	Mevcut Derslikler, laboratuvarlar ve ofisler teknolojik ve fiziki olarak yenilenecek modernize edilecektir.								

Bilimsel Araştırma Faaliyetlerinin Nitelik ve Niceliğini Artırmaya Yönelik Hedef Kartları

<b>A2. BİLİMSEL ARAŞTIRMA FAALİYETLERİNİN NİTELİK VE NİCELİĞİNİ ARTIRMAK</b>									
<b>H2.1. 2021 yılı sonuna kadar düzenli olarak akademik faaliyetlerin desteklenmesini ve teşvik edilmesinin sağlanması</b>									
Performans Göstergeleri	Hedef Etkisi	Başlangıç Değeri	2017	2018	2019	2020	2021	İzleme Sıklığı	Raporlama Sıklığı
<b>PG2.1.1.</b> Bölüm bazlı öğretim elemanlarının akademik teşvik kapsamında ödüllendirilmesi (adet)	%30	-	-	5	5	5	5	6 ayda bir	Yılda Bir
<b>PG2.1.2.</b> Öğretim elemanlarının ulusal ve uluslararası bilimsel toplantı ve çalışmalara katılım sayısı (adet)	%30	%60	15	25	30	40	50	6 ayda bir	Yılda Bir
<b>PG2.1.3.</b> Fakültemizde düzenlenen ulusal ve uluslararası konferans, çalıştay, kongre, sempozyum, sergi, konser sayısı (adet)	%40	-	5	8	10	12	15	6 ayda bir	Yılda Bir
<b>SORUMLU BİRİM</b>	Dekanlık,								
<b>İşbirliği Yapacak Birimler</b>	Bölüm Başkanlıkları, BAP Birimi								
<b>Stratejiler</b>	Bölümlerde öğretim elemanlarının akademik teşvik kapsamında kurullar tarafından değerlendirilmesi, ulusal ve uluslararası bilimsel toplantılara daha fazla katılımın sağlanması için ek bütçe çalışmalarının yapılması, bilimsel sempozyum düzenlenmesi için öğretim elemanlarına fiziki ve maddi olanakların sağlanacaktır.								

<b>A2. BİLİMSEL ARAŞTIRMA FAALİYETLERİNİN NİTELİK VE NİCELİĞİNİ ARTIRMAK</b>									
<b>H2.2. Bilimsel yayın ve araştırmaların nicelik ve nitelik olarak artırılması (%20)</b>									
Performans Göstergeleri	Hedef Etkisi	Başlangıç Değeri	2017	2018	2019	2020	2021	İzleme Sıklığı	Raporlama Sıklığı
<b>PG2.2.1.</b> AB, BAP, Kalkınma Bakanlığı, TÜBİTAK gibi ulusal ve uluslararası kurum ve kuruluşlar tarafından desteklenen proje sayısı (adet)	%20	%30	3	4	5	6	6	6 ayda bir	Yılda bir
<b>PG2.2.2.</b> SCI, SCI-Exp., SSCI AHCI ve alan endekslerine giren yayın sayısı (adet)	%20	%20	1	2	2	3	3	6 ayda bir	Yılda bir
<b>PG2.2.3.</b> Yukarıdaki endeksler dışında diğer uluslararası	%20	%50	4	4	4	5	5	6 ayda bir	Yılda bir

endekslerde yayınlanan yayın sayısı (adet)									
<b>PG2.2.4.</b> Ulusal ve uluslararası ortak yazarlı yapılan yayın sayısı (adet)	%20	%50	5	6	7	8	10	6 ayda bir	Yılda bir
<b>PG2.2.5.</b> Kurum içi ortak yazarlı yapılan yayın sayısı (adet)	%20	%25	5	6	7	8	10	6 ayda bir	Yılda bir
<b>SORUMLU BİRİM</b>	Dekanlık,								
<b>İşbirliği Yapacak Birimler</b>	Bölüm Başkanlıkları, BAP Birimi								
<b>Stratejiler</b>	Bilimsel yayınları artırmak için öncelikle öğretim elemanı sayısının artırılmasıyla ders yükleri azaltılacak, araştırma izinleri daha etkin kullanılacak, teşvik ödülleri düzenlenmesi sağlanacaktır.								

<b>A2. BİLİMSEL ARAŞTIRMA FAALİYETLERİNİN NİTELİK VE NİCELİĞİNİ ARTIRMAK</b>									
<b>H2.3.</b> Eğiticilerin eğitimi ve ölçme ve değerlendirme ile ilgili bilimsel sertifika, seminer ve panellerin düzenlenmesi									
Performans Göstergeleri	Hedef Etkisi	Başlangıç Değeri	2017	2018	2019	2020	2021	İzleme Sıklığı	Raporlama Sıklığı
<b>PG2.3.1.</b> Fakülte personellerine yönelik düzenlenen hizmet içi eğitim sayısı (adet)	%30	-	-	2	2	2	2	6 ayda bir	Yılda Bir
<b>PG2.3.2.</b> Alanında yetkin kişilerin konuşmacı olarak katıldığı seminer, panel, konferans sayısı (adet)	%30	-	-	2	2	2	2	6 ayda bir	Yılda Bir
<b>PG2.3.3.</b> "Eğitim Bilimleri ve Teknolojileri Uygulama ve Araştırma Merkezi" ile ortak yapılan faaliyet sayısı (adet)	%20	-	1	1	1	1	-	6 ayda bir	Yılda Bir
<b>PG2.3.4.</b> Ölçme Değerlendirme Komisyonunun kurulması (adet)	%20	-	1	-	-	-	-	6 ayda bir	Yılda Bir
<b>SORUMLU BİRİM</b>	Dekanlık, Rektörlük,								
<b>İşbirliği Yapacak Birimler</b>	Bölüm Başkanlıkları, Eğitim Bilimleri ve Teknolojileri Uygulama ve Araştırma Merkezi								
<b>Stratejiler</b>	Rektörlük tarafından düzenlenen eğiticilerin eğitimi ve ölçme ve değerlendirme programları katılım sağlanarak, katılan öğretim elemanlarının niteliği artırılacaktır. Nitelikli öğretim elemanı sayısı artırılarak öğrenci başına düşen hoca sayısı azaltılacaktır. Başarılı öğretim üyelerinin fakültemize katılımını sağlayacak teşvik sistemleri oluşturulacaktır.								

Kurum Kültürü ve Aidiyetini Geliştirmeye Yönelik Hedef Kartları

<b>A3. KURUM KÜLTÜRÜ ve AİDİYETİNİ GELİŞTİRMEK</b>									
<b>H3.1. 2021 yılı sonuna kadar öğrencilere yönelik kurum kültürü faaliyetlerinin oluşturulması ve devamlılığının sağlanması</b>									
Performans Göstergeleri	Hedefe Etkisi	Başlangıç Değeri	2017	2018	2019	2020	2021	İzleme Sıklığı	Raporlama Sıklığı
<b>PG3.1.1</b> Her yıl yeni gelen öğrenciler için program bazında bir oryantasyon etkinliği düzenlenmesi (adet)	%20	-	1	1	1	1	1	6 ayda bir	Yılda Bir
<b>PG3.1.2.</b> Yıllık geleneksel düzenlenen etkinlik sayısı (adet)	%20	-	5	5	5	5	5	6 ayda bir	Yılda Bir
<b>PG3.1.3.</b> Öğrencilerin kültürel gelişimini ve motivasyonlarını artırıcı konferans sayısı (adet)	%20	-	-	1	1	2	2	6 ayda bir	Yılda Bir
<b>PG3.1.4.</b> Mezuniyet Töreni kapsamında yapılan etkinlik çeşidi sayısı (adet)	%20	%40	4	4	4	4	4	6 ayda bir	Yılda Bir
<b>PG3.1.5.</b> Teknik ve sosyal gezi/etkinliklerin sayısı (adet)	%20	%50	2	2	2	2	2	6 ayda bir	Yılda Bir
<b>SORUMLU BİRİM</b>	Dekanlık								
<b>İşbirliği Yapacak Birimler</b>	Bölüm Başkanlıkları								
<b>Stratejiler</b>	Birim mezunlarının konuşmacı olarak katılacağı etkinlikler düzenlenecektir. Sergi ve konserler ve bu etkinliklere sanatçı katılımları sağlanarak kuruma karşı aidiyet hissi oluşturulacaktır. Kurumun web sitesi ve sosyal medya etkin şekilde kullanılacaktır.								

<b>A3. KURUM KÜLTÜRÜ ve AİDİYETİNİ GELİŞTİRMEK</b>									
<b>H3.2. 2021 yılı sonuna kadar fakülte personellerine yönelik yapılan geleneksel faaliyetlerin oluşturulması ve devamlılığının sağlanması</b>									
Performans Göstergeleri	Hedefe Etkisi	Başlangıç Değeri	2017	2018	2019	2020	2021	İzleme Sıklığı	Raporlama Sıklığı
<b>PG3.2.1.</b> Yeni gelen personellere yönelik oryantasyon etkinliğinin düzenlenmesi (adet)	%15	-	~	~	~	~	~	6 ayda bir	Yılda Bir

<b>PG3.2.2.</b> Emekli ve kurumdan ayrılan personel için veda etkinliğinin düzenlenmesi	%15	-	~	~	~	~	~	~	6 ayda bir	Yılda Bir
<b>PG3.2.3.</b> Her yıl tüm akademik personelin katılımına yönelik geleneksel etkinlik düzenlenmesi	%70	-	1	1	1	1	1	1	6 ayda bir	Yılda Bir
<b>SORUMLU BİRİM</b>	Dekanlık									
<b>İşbirliği Yapacak Birimler</b>	Bölüm Başkanlıkları									
<b>Stratejiler</b>	Sanat pazarları, kahvaltı, bayramlaşma, sergi, konser, spor vb. etkinliklerin sayısının artırılması yoluyla personelin devamlı olarak iletişim halinde olması sağlanacaktır.									

### A3. KURUM KÜLTÜRÜ ve AİDİYETİNİ GELİŞTİRMEK

**H3.3.** Fakültenin kurumsal kimliğini yansıtan, fiziki, teknolojik, görsel değişikliklerle sürekli iyileştirme yapılması

Performans Göstergeleri	Hedefe Etkisi	Başlangıç Değeri	2017	2018	2019	2020	2021	İzleme Sıklığı	Raporlama Sıklığı	
<b>PG3.3.1.</b> Fakülte içi infografik panolarının oluşturulması (adet)	%40	-	3	3	3	3	3	Yılda Bir	Yılda Bir	
<b>PG3.3.2.</b> Fakülte içi ve çevresi dinlenme, rekreasyon ve diğer alanların iyileştirilmesi (adet)	%60	-	-	-	1	-	-	Yılda Bir	Yılda Bir	
<b>SORUMLU BİRİM</b>	Dekanlık,									
<b>İşbirliği Yapacak Birimler</b>	Bölüm Başkanlıkları, Yapı İşleri ve Teknik Daire Başkanlığı									
<b>Stratejiler</b>	Kurum içi bilgilendirme ve bilinçlendirme panoları oluşturularak amaca uygun kullanımı sağlanacaktır. Fiziki mekânlarda dinlenme bölümleri oluşturulacaktır. Kurum içi iletişim ağları genişletilecektir.									

Sosyal Faaliyetleri Artırmaya Yönelik Hedef Kartları

### A4. SOSYAL FAALİYETLERİ ARTIRMAK

**H4.1.** 2021 yılı sonuna kadar öğrencilere yönelik sosyal faaliyetler alanlarının oluşturulması ve devamlılığının sağlanması

Performans Göstergeleri	Hedefe Etkisi	Başlangıç Değeri	2017	2018	2019	2020	2021	İzleme Sıklığı	Raporlama Sıklığı
<b>PG4.1.1.</b> Eğitim-Öğretim içerikli sinema/tiyatro günleri düzenlemek	%30	-	-	2	2	2	2	6 ayda bir	Yılda bir
<b>PG4.1.2.</b> Her yıl	%30	-	-	1	1	1	1	6 ayda	Yılda bir

düzenli olarak fakülte gezisi düzenlemek								bir	
<b>PG4.1.3.</b> Her yıl düzenli olarak öğrenci-mezun buluşması gerçekleştirmek	%20	-	-	1	1	1	1	6 ayda bir	Yılda bir
<b>PG4.1.4.</b> Her yıl düzenli olarak müzik dinletisi ve sanatsal etkinlikler düzenlemek	%20	-	-	1	1	1	1	6 ayda bir	Yılda bir
<b>SORUMLU BİRİM</b>	Dekanlık, Yapı İşleri ve Teknik Daire Başkanlığı, Sağlık Kültür ve Spor Daire Başkanlığı								
<b>İşbirliği Yapacak Birimler</b>	Tüm Bölümler								
<b>Stratejiler</b>	Fiziki mekânlarda sosyal faaliyetlere olanak sağlayacak bölümler oluşturulacaktır. Sosyal faaliyet alanları oluşturulacak ve devamlılığı sağlanacaktır. Sosyal faaliyet sayısı arttırılacaktır. Sosyal medya yoluyla sosyal aktivitelere daha fazla katılım sağlanacaktır.								

#### **A4. SOSYAL FAALİYETLERİ ARTIRMAK**

**H4.2.** 2021 yılı sonuna kadar fakülte personeline yönelik sosyal faaliyetler alanlarının oluşturulması ve devamlılığının sağlanması

Performans Göstergeleri	Hedef Etkisi	Başlangıç Değeri	2017	2018	2019	2020	2021	İzleme Sıklığı	Raporlama Sıklığı
<b>PG4.2.1.</b> Bayramlaşma etkinliğinin daha etkin hale getirilmesi (yüzde)	%15	%50	%60	%70	%80	%90	%100	Yılda bir	Yılda bir
<b>PG4.2.2.</b> Her yıl düzenli olarak personel buluşma yemeği (iftar vb.) düzenlenmek	%35	-	-	1	1	1	1	Yılda bir	Yılda bir
<b>PG4.2.3.</b> Kurum içi sportif faaliyetler düzenlemek (adet)	%15	-	-	1	1	1	1	Yılda bir	Yılda bir
<b>PG4.2.4.</b> Akademisyen-öğrenci buluşması kapsamında her yıl bahar kutlaması gerçekleştirmek	%35	-	-	1	1	1	1	Yılda bir	Yılda bir
<b>SORUMLU BİRİM</b>	Dekanlık								
<b>İşbirliği Yapacak Birimler</b>	Bölüm Başkanlıkları, Sağlık Kültür ve Spor Daire Başkanlığı								
<b>Stratejiler</b>	Konferans, konser, gezi, piknik, tanışma toplantıları, milli ve dini bayramlarda kutlama törenleri gibi etkinlikler düzenlenerek yönetim kadrosu, akademik ve idari personel ile öğrencilerin kaynaşması sağlanacaktır.								

#### **İZLEME VE DEĞERLENDİRME**



İzleme, stratejik plan uygulamasının sistematik olarak takip edilmesi ve raporlanmasıdır. Değerlendirme ise, uygulama sonuçlarının amaç ve hedeflere kıyasla ölçülmesi ve söz konusu amaç ve hedeflerin tutarlılık ve uygunluğunun analizidir. Stratejik planın izlenmesi ve değerlendirilmesi, stratejik planının başarılı bir şekilde uygulanması için çok önemlidir. Stratejik plan hazırlandıktan sonra sürecin plana uygun bir şekilde yönetilip yönetilmediğinin belirlenmesi amacıyla uygulamanın izlenmesi ve belirli aralıklarla değerlendirilmesi gerekmektedir. Bu nedenle, Güzel Sanatlar Fakültesi Stratejik Planı uygulama sürecinde izleme ve değerlendirme faaliyetlerine yer verilecektir. İzleme faaliyetleri sırasında stratejik hedeflerin gerçekleşme durumları sistematik olarak takip edilip raporlanması yapılacaktır. Değerlendirme ise, uygulama sonuçlarının stratejik plan amaç ve hedefleri ile uygunluğunun, hedeflere ne kadar yaklaşıldığının, planın tutarlılığının analizi ile yapılacaktır.

İzleme ve değerlendirme faaliyetlerinin etkin bir şekilde yapılabilmesi için öncelikle stratejik planda yer alan amaç ve hedeflerin gerçekleştirilmesinden sorumlu birimlerin kimler olduğu belirlenmiş ve stratejik planda belirtilmiştir. Amaç ve hedeflerin gerçekleştirilebilmesi için belirlenmiş performans göstergelerinin ölçülebilmesi ve belirli aralıklarla (3 ay, 6 ay, 12 ay) raporlanması, rapor sonuçlarının kurum içi ve dışı paydaşlara sunulması, Fakülte Dekanlığı tarafından değerlendirmeler yapılması etkin bir izlem yapılmasını sağlayan yaklaşımlar olacaktır. Fakülte Stratejik Planlama Komisyonu, stratejik planın uygulanması ile ilgili verileri özenle toplayıp gerekli istatistiksel değerlendirmeleri yaparak, her yıl "Fakülte Stratejik Plan Performans Raporu" oluşturacaktır. Oluşturulan bu rapor, Erciyes Üniversitesi Stratejik Planlama Daire Başkanlığına zamanında ve eksiksiz olarak teslim edilecektir. Fakülte Stratejik Planlama Komisyonu hazırlamış olduğu bu raporla amaç ve hedeflerin ne ölçüde gerçekleştirildiği, stratejik plana ne kadar bağlı kalındığı, hangi konularda başarılı olduğu ya da başarısız olduğu, başarısızlık varsa sebeplerin neler olduğu, başarısızlığın düzeltilmesi için ne gibi tedbirlerin alınması gerektiği konularını değerlendirecektir. Amaç ve hedefler planlanan şekilde gerçekleşiyorsa, plan uygulanmaya devam edecektir. Beklenmeyen sonuçlar ortaya çıktığı takdirde, plan revize edilecek ve güncellenmiş şekliyle uygulamaya devam edilecektir. Fakültenin stratejik planının bu şekilde izleme ve değerlendirmesinin yapılması ile amaç ve hedeflerine daha fazla yaklaşacak, Fakülte Türkiye'nin saygın, önde gelen ve örnek alınan güzel sanatlar fakültelerinden biri olacaktır.

## 1. Harcama Yetkilisinin İ Kontrol Gvence Beyanı

### İ KONTROL GVENCE BEYANI<sup>1</sup>

Harcama yetkilisi olarak yetkim dahilinde;

Bu raporda yer alan bilgilerin gvenilir, tam ve dođru olduđunu beyan ederim.

Bu raporda aıklanan faaliyetler iin idare btcesinden harcama birimimize tahsis edilmiř kaynakların etkili, ekonomik ve verimli bir řekilde kullanıldıđını, grev ve yetki alanım erevesinde i kontrol sisteminin idari ve mali kararlar ile bunlara iliřkin iřlemlerin yasallık ve dzenliliđi hususunda yeterli gvenceyi sađladıđını ve harcama birimizde sre kontrolnn etkin olarak uygulandıđını bildiririm.

Bu gvence, harcama yetkilisi olarak sahip olduđum bilgi ve deđerlendirmeler, i kontroller, i deneti raporları ile Sayıřtay raporları gibi bilgim dahilindeki hususlara dayanmaktadır

Burada raporlanmayan, idarenin menfaatlerine zarar veren herhangi bir husus hakkında bilgim olmadıđını beyan ederim. 17.01.2020

Prof. Nurdan GKE

Dekan V.

---

\*Harcama yetkilileri tarafından imzalanan i kontrol gvence beyanı birim faaliyet raporlarına eklenir. Yıl iinde harcama yetkilisi deđermiřse “benden nceki harcama yetkilisi/yetkililerinden almıř olduđum bilgiler” ibaresi de eklenir.

Harcama yetkilisinin herhangi bir ekincesi varsa bunlar liste olarak bu beyana eklenir ve beyanın bu ekincelerle birlikte dikkate alınması gerektiđi belirtilir